



**KOMISARIAT POLICJI  
w STARYM MIEŚCIE**

*P. Dukowska  
Puch...*

Stare Miasto dn. 31.01.2026 r.

## **INFORMACJA**

### **o stanie bezpieczeństwa i porządku publicznego na terenie działania Komisariatu Policji w Starym Mieście w 2025 roku**

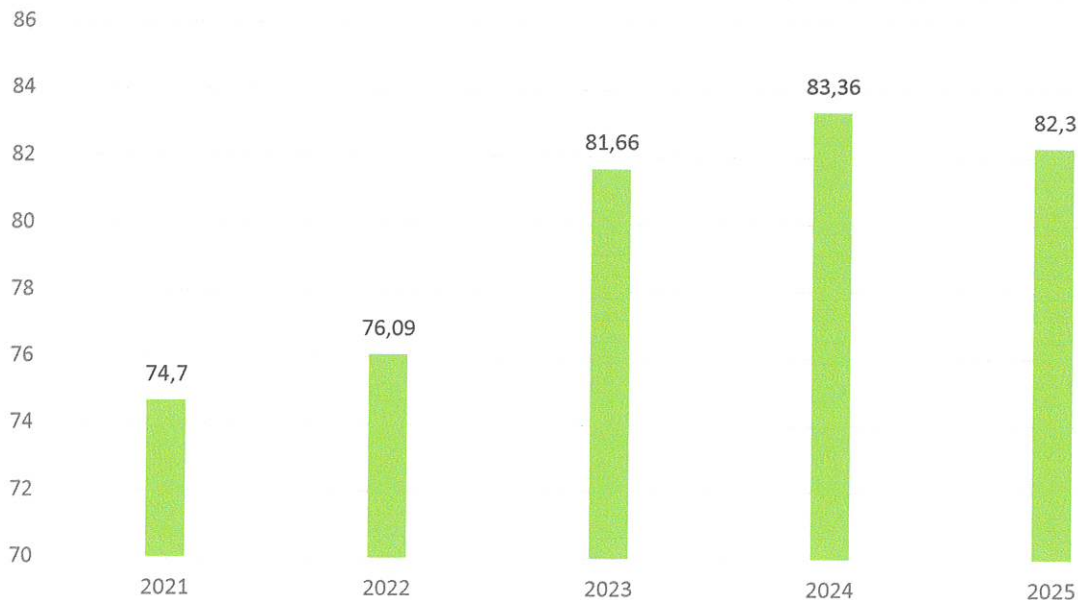
#### **I. Zagrożenie przestępczością**

##### **a) przestępczość stwierdzona ogółem**

W 2025 roku na terenie miasta Konina i powiatu konińskiego wszczętych zostało 2516 postępowań przygotowawczych, czyli o 306 przestępstw mniej, aniżeli w analogicznym okresie 2024 roku. Na terenie Komisariatu Policji w Starym Mieście wszczęto 230 postępowań przygotowawczych czyli o 22 więcej niż w roku ubiegłym. Ponadto w 54 przypadkach wydano postanowienia o odmowie wszczęcia dochodzenia. Biorąc pod uwagę powyższe dane należy stwierdzić, iż zagrożenie przestępczością w analizowanym okresie roku 2025 na terenie jednostki nieznacznie wzrosło.

##### **b) wykrywalność przestępstw ogółem**

Wykrywalność przestępstw w okresie ostatnich lat na terenie gminy Stare Miasto i Krzymów kształtuje się na porównywalnym poziomie. W 2025 roku wykrywalność wynosiła 82,30%.



## II. Przestępczość kryminalna – ogółem

### a) dynamika przestępczości

W ocenianym okresie największy wpływ na kształt przestępczości stwierdzonej miała przestępczość o charakterze kryminalnym. Dane wskazują, iż odnotowano 117 zdarzeń o charakterze kryminalnym na terenie gminy Stare Miasto i Krzymów, co jest o 18 więcej niż w analogicznym okresie 2024 roku.

### b) wykrywalność przestępczości kryminalnej

Wykrywalność przestępczości kryminalnej w KP Stare Miasto w roku 2025 jest zbliżona do poprzednich lat i wyniosła 76,9 %. Zdarzenia o charakterze kryminalnym na terenie KP Stare Miasto za 2025 rok przedstawiają się następująco:

L.p	rodzaj przestępstwa	liczba wszczętych dochodzeń	gm. Stare Miasto	gm. Krzymów
1	<b>ogółem przestępstwa kryminalne</b>	117	93	24
2	<b>przeciwko życiu i zdrowiu</b> z czego: * bójki i pobicia * uszczerbek na zdrowiu	6 0 6	4 0 4	2 0 2
3	<b>przeciwko mieniu</b> z czego : * kradzież cudzej rzeczy * kradzież samochodu * kradzież z włamaniem * rozboje, wymuszenia rozbójnicze * uszkodzenia mienia	36 24 0 2 0 10	28 20 0 1 0 7	8 4 0 1 0 3
4	<b>przestępstwa inne</b>	75	61	14

### a) KP Stare Miasto

KP Stare Miasto gminy Stare Miasto, Krzymów	Przestępstwa stwierdzone				% wykrycia		
	2025	2024	zmiana (różnica)	dynamika %	2025	2024	zmiana (różnica)
<b>ogółem</b>	<b>260</b>	223	+ 37	116,59	<b>82,3</b>	83,9	- 1,6
przestępstwa kryminalne	<b>160</b>	97	+ 63	164,95	<b>76,9</b>	76,3	+ 0,6
5 kategorii przestępstw	<b>36</b>	36	0	100,00	<b>55,5</b>	52,9	+ 2,6
bójki i pobicie	<b>0</b>	0	0	0,00	<b>0,0</b>	0,0	
kradzież	<b>32</b>	29	+ 3	110,34	<b>53,10</b>	55,20	- 2,00
kradzież samochodu	<b>0</b>	2	- 2	0,00	<b>0,00</b>	0,0	
kradzież z włamaniem	<b>4</b>	5	- 1	80,00	<b>75,00</b>	40,00	+ 35,00
przestępstwa rozbójnicze	<b>0</b>	0	0	0,00	<b>0,00</b>	0,0	
przestępstwa gospodarcze	<b>10</b>	17	- 7	58,82	<b>90,00</b>	47,10	+ 42,9
przestępstwa narkotykowe	<b>12</b>	16	- 4	75,00	<b>91,70</b>	100,00	- 8,3

Biorąc pod uwagę fakt, iż przestępczość kryminalna należy do kategorii najbardziej dokuczliwej społecznie, należy uznać, że osiągnięty wskaźnik jest zadawalający. W roku 2025 zabezpieczono od osób podejrzanych mienie o wartości 137 870, zł. Ogólna suma strat w prowadzonych w komisariacie postępowaniach wyniosła 835 965 zł. Mienie zajęte zostało na kwotę 151 170 zł, odzyska na kwotę 242 087 zł co daje skuteczność na poziomie 47 %.

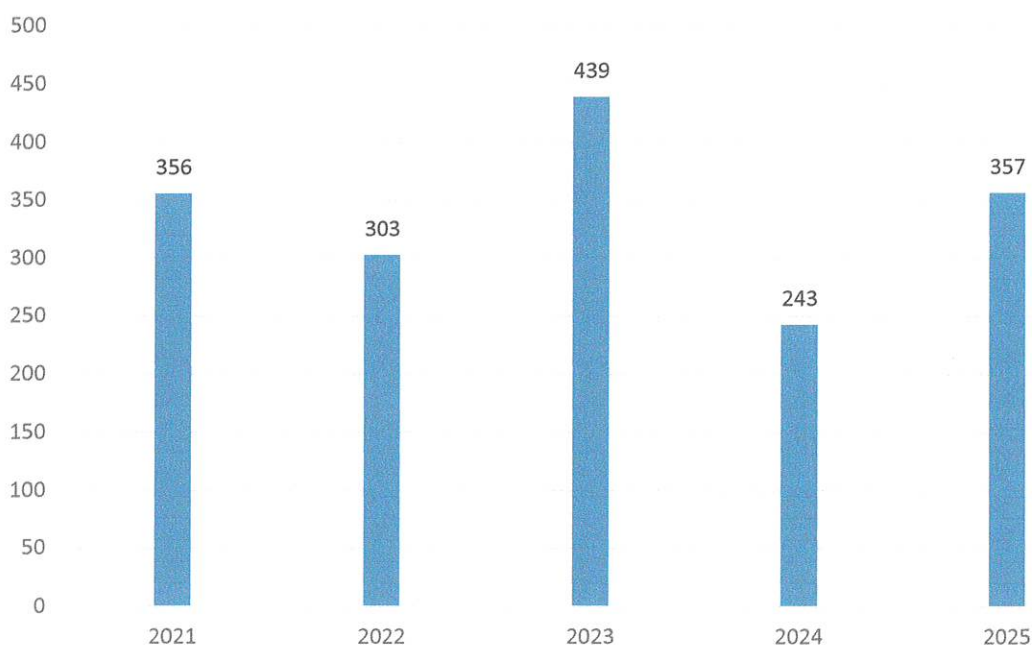
### III. Przestępczość gospodarcza

W Komisariacie Policji w Starym Mieście w roku 2025 wszczęło 18 postępowań gospodarczych, gdzie wykrywalność kształtowała się na poziomie 90 %.

## IV. Przestępczość narkotykowa

### *Dane ogólne*

### *Przestępstwa narkotykowe*



W 2025 roku odnotowano ogółem na terenie działania KMP Konin 357 czyny z kategorii przestępstw narkotykowych gdzie zabezpieczono 13 387,60 g środków odurzających. Na terenie działania KP Stare Miasto stwierdzono 12 przestępstw narkotykowych, gdzie zabezpieczono 83,50 gram środków odurzających, z czego na terenie gminy Stare Miasto odnotowano 7 przestępstw, a na terenie gm. Krzymów 5 przestępstw.

## V. Przestępczość nieletnich

### a) charakterystyka ogólna

Na terenie działania Komisariatu Policji w Starym Mieście w 2025 roku stwierdzono 4 czyny karalne, popełnione przez 3 nieletnich. Czyny popełnione przez osoby nieletnie przedstawiają się następująco:

- |                     |   |
|---------------------|---|
| ✓ kradzież          | 2 |
| ✓ uszkodzenie ciała | 1 |
| ✓ groźby            | 1 |

## **VI. Zdarzenia i przestępczość drogowa**

W 2025 roku na drogach Konina i powiatu konińskiego zaistniało łącznie 141 wypadków drogowych oraz 1921 kolizji drogowych. W wypadkach 5 osób poniosło śmierć, a 197 zostało rannych. Odnotowano spadek wypadków drogowych o 55, liczba osób zabitych taka sama - 5, osób rannych mniej o 38. Nastąpił natomiast wzrost kolizji drogowej o 17.

Na terenie działania Komisariatu Policji w Starym Mieście odnotowano 23 wypadki / wzrost + 2/, gdzie obrażeń ciała doznało 29 / wzrost + 1/ osób, gdzie 1 osoba poniosła śmierć / wzrost + 1/ oraz 256 kolizji drogowych / wzrost + 37/

W związku z powyższym nadal należy prowadzić wzmożone działania prewencyjne, mające na celu wyeliminowanie niewłaściwych zachowań uczestników ruchu drogowego, które skutkują powstawaniem najtragiczniejszych w skutkach zdarzeń drogowych. Najczęstsze przyczyny wypadków i kolizji drogowych jest niedostosowanie prędkości do warunków ruchu, nieudzielenie pierwszeństwa przejazdu, nieprawidłowa zmiana pasa ruchu, w związku z czym należy prowadzić wzmożone kontrole prędkości z maksymalnym wykorzystaniem sprzętu do pomiaru prędkości tj. radarów, jak i pojazdów wyposażonych w video rejestrator. Należy również położyć nacisk na represjonowanie wykroczeń kierujących pojazdami wobec niechronionych uczestników ruchu drogowego – zwłaszcza w rejonach oznakowanych przejść dla pieszych, a także wobec rowerzystów, kierujących hulajnogami elektrycznymi, urządzeniami transportu osobistego, urządzeniami wspomagającymi ruch, motorowerzystów i motocyklistów.

### **POWIAT KONIŃSKI (BEZ MIASTA KONIN)**

#### **a. zagrożenie w gminach w obszarze zdarzeń drogowych.**

	Wypadki		Zabici		Ranni		Kolizje	
	2024	2025	2024	2025	2024	2025	2024	2025
GOLINA	14	6	0	0	14	17	90	85
GRODZIEC	6	1	1	0	5	1	18	29
KAZIMIERZ BISKUPI	6	9	0	0	7	10	95	76
KLECZEW	14	7	0	0	18	12	62	53
KRAMSK	10	12	0	1	13	15	63	71
KRZYMÓW	6	6	0	0	8	8	42	50
RYCHWAŁ	10	5	0	0	11	6	60	77
RZGÓW	5	5	0	0	6	6	57	63
SKULSK	5	1	0	0	6	1	43	46
SOMPOLNO	10	10	1	1	15	15	80	63
STARE MIASTO	15	17	0	1	20	21	177	206
ŚLESIN	14	12	2	0	16	20	124	113
WIERZBINEK	4	0	0	0	4	0	47	50
WILCZYN	5	2	1	0	7	3	25	

**STWIERDZONA LICZBA KIERUJĄCYCH POD WPLYWEM ALKOHOLU NA  
TERENIE KP STARE MIASTO w 2025 roku**

Lp	rodzaj przestępstwa/ wykroczenia	Stare Miasto	Krzymów
1	kierowanie poj. mechanicznym w stanie nietrzeźwości art. 178 §1 kk / przestępstwo – powyżej 0,5 % alkoholu/	29 (spadek - 5)	10 (spadek - 1)
2	kierowanie poj. mechanicznym w stanie po użyciu alkoholu art. 87 §1 kw / wykroczenie zawartość alkoholu od 0,2 do 0,5 % alkoholu/	11 (spadek -7)	2 (bez zmian)

## Działania prewencyjne

### - zagrożenia wykroczeniami – KP Stare Miasto

	2024	2025
<b>OGÓLEM WYKROCZENIA w tym:</b>	<b>942</b>	<b>972</b>
mandaty karne	470	486
wnioski skierowane do sądu	173	136
odstąpienia od skierowania wniosku	98	100

W roku 2025 skierowano 136 wniosków o ukaranie do sądu. Natomiast w 100 przypadkach odstąpiono od skierowania wniosku. Zastosowano 250 pouczeń wobec sprawców wykroczeń.

### Stan zagrożenia wykroczeniami dla poszczególnych gmin:

#### - zestawienie ilości odnotowanych wykroczeń przez KP Stare Miasto

Okres czasu	Ilość wykroczeń odnotowanych na terenie KP Stare Miasto			
	Stare Miasto	Krzymów	KP Stare Miasto	
od 01.01.2024r do 31.12.2024r	139	22	159	Przeciwno mieniu
od 01.01.2025r do 31.12.2025r	113	31	144	
Dynamika	81 %	141 %	91%	
od 01.01.2024r do 31.12.2024r	122	112	234	Prewencyjne bez drogowych
od 01.01.2025r do 31.12.2025r	91	74	165	
Dynamika	75 %	66 %	71%	
od 01.01.2024r do 31.12.2024r	549	393	942	Wszystkie wykroczenia
od 01.01.2025r do 31.12.2025r	564	408	972	
Dynamika	103 %	104 %	103 %	

Większość nałożonych mandatów przez funkcjonariuszy KP Stare Miasto dotyczyła bezpieczeństwa w ruchu drogowym. Należy również zwrócić uwagę, iż w okresie tym odnotowano 144 wykroczenia przeciwko mieniu, w szczególności kradzieże sklepowe oraz kradzieże na stacjach paliw, z których większość zakończono w postępowaniu mandatowym lub skierowaniem wniosku do Sądu Rejonowego w Koninie. Wykrywalność wykroczeń z zakresu kradzieży i uszkodzeń mienia w roku 2025 wyniosła 83,3 % ( wzrost o 9,4%)

## - zestawienie ilości przeprowadzonych interwencji na terenie KP Stare Miasto

KP Stare Miasto	interwencje domowe	interwencje publiczne	wszystkie interwencje
od 01.01.2025 do 31.12.2025	28	1402	1430

### VII. Podsumowanie

Przedstawione statystyczne ujęcie wyników służby policjantów Komisariatu Policji w Starym Mieście wskazuje na skuteczne realizowanie obowiązków. Uzyskane wyniki, jakie osiągnięto w 2025 roku są wypadkową wielu czynników m.in. współpracy ze społeczeństwem, właściwego określania zadań, organizacji służby jak również aktywnej realizacji działań prewencyjnych. W roku 2025 roku stwierdzono ogółem 260 przestępstw, wzrost o 37 do roku 2024 roku, przy zachowaniu zbliżonej dynamiki, przy jednoczesnym utrzymaniu wykrywalności. Jednym z priorytetów na rok 2025 były intensywne działania wymierzone w celu przeciwdziałaniu narkomanii. Podejmowane czynności zarówno z zakresu profilaktyki oraz ścigania przestępstw narkotykowych.

Kolejnym ważnym obszarem działania było bezpieczeństwa w ruchu drogowym. Tutaj należy odnotować nieznaczony wzrost wypadków (+ 2 w gm. Stare Miasto, w tym 1 śmiertelny). Nastąpił również wzrost kolizji drogowych zarówno na terenie gm. Krzymów, jak i Starym Mieście.

Zapewnienie bezpieczeństwa i porządku publicznego, a zarazem zapobieganie przestępczości realizowane jest również poprzez działania prewencyjne realizowane przez funkcjonariuszy komisariatu. Rok 2025 był kolejnym okresem kiedy realizowany był autorski program Komendy Miejskiej Policji w Koninie „Razem dla bezpieczeństwa” podpisany w ramach porozumienia z samorządami terytorialnymi powiatu konińskiego w roku 2017, którego celem było dotarcie do jak największej liczby obywateli, podniesienie poziomu świadomości, propagowanie i promocja nowej formuły służby dzielnicowych w ramach rządowego programu „Dzielnicowy bliżej nas”, zacieśnienie współpracy ze społecznością lokalną, budowanie pozytywnego wizerunku funkcjonariuszy, poszerzenie wiedzy z zakresu bezpieczeństwa oraz budowanie systemu komunikacji dzielnicowego z mieszkańcami powiatu konińskiego. Dzięki narzędziom policyjnym takim jak: „Krajowa Mapa Zagrożeń Bezpieczeństwa”, „Moja Komenda” oraz „Dzielnicowy Bliżej Nas”

i wnikliwej analizie zgłaszanych problemów przez społeczeństwo były one w sukcesywny sposób eliminowane przyczyniając się do poprawy poczucia bezpieczeństwa wśród obywateli. W roku 2025 na terenie KP Stare Miasto odnotowano 62 zgłoszenia na KMZB, z czego 34 nie potwierdzono.

Założenia do realizacji przez Komendę Miejską Policji w Koninie w 2026 r. :

1. Obecność i widoczność coraz większej liczby policjantów na terenie miasta Konina oraz powiatu / czas reakcji/.
2. Działania policjantów Ruchu Drogowego w celu utrzymania jak najniższego poziomu wypadków drogowych, w tym śmiertelnych.
3. Intensyfikacja podejmowanych czynności w celu rozpoznania zjawiska, ujawniania oraz „ściągnięcia” z rynku substancji narkotykowych
4. W dalszym ciągu zwracanie szczególnej uwagi na przestępstwa i wykroczenia związane z przemocą oraz pomocą ofiarom przemocy domowej.
5. Profilaktyka w zakresie : cyberprzestępczości i oszustwa internetowym.

wyk. 3 egz.

Egz. nr 1- Wójt Gminy Stare Miasto

Egz. nr 2- Wójt Gminy Krzymów

Egz. nr 3 – a/a

opr./wyk. LJ

KOMENDANT  
Komisariatu Policji w Starym Mieście

asp. szt. Leszek Juszcak



# PAŃSTWOWA STRAŻ POŻARNA

Komenda Miejska Państwowej Straży Pożarnej  
w Koninie

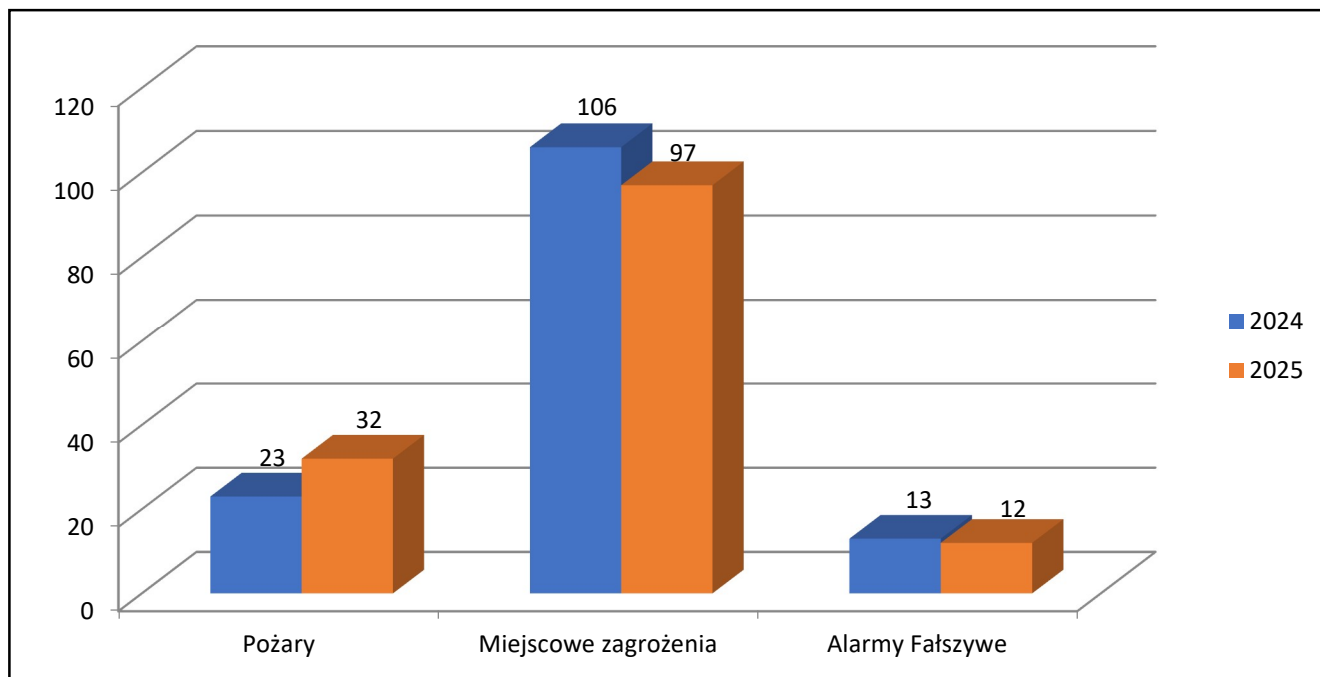
Informacja  
o stanie bezpieczeństwa gminy Stare Miasto  
z zakresu ochrony przeciwpożarowej  
za rok 2025

**MARZEC 2026**

Na terenie gminy Stare Miasto w 2025 roku odnotowano ogółem 141 zdarzenia, w tym:

- 32 pożary,
- 97 miejscowych zagrożeń,
- 12 alarmów fałszywych.

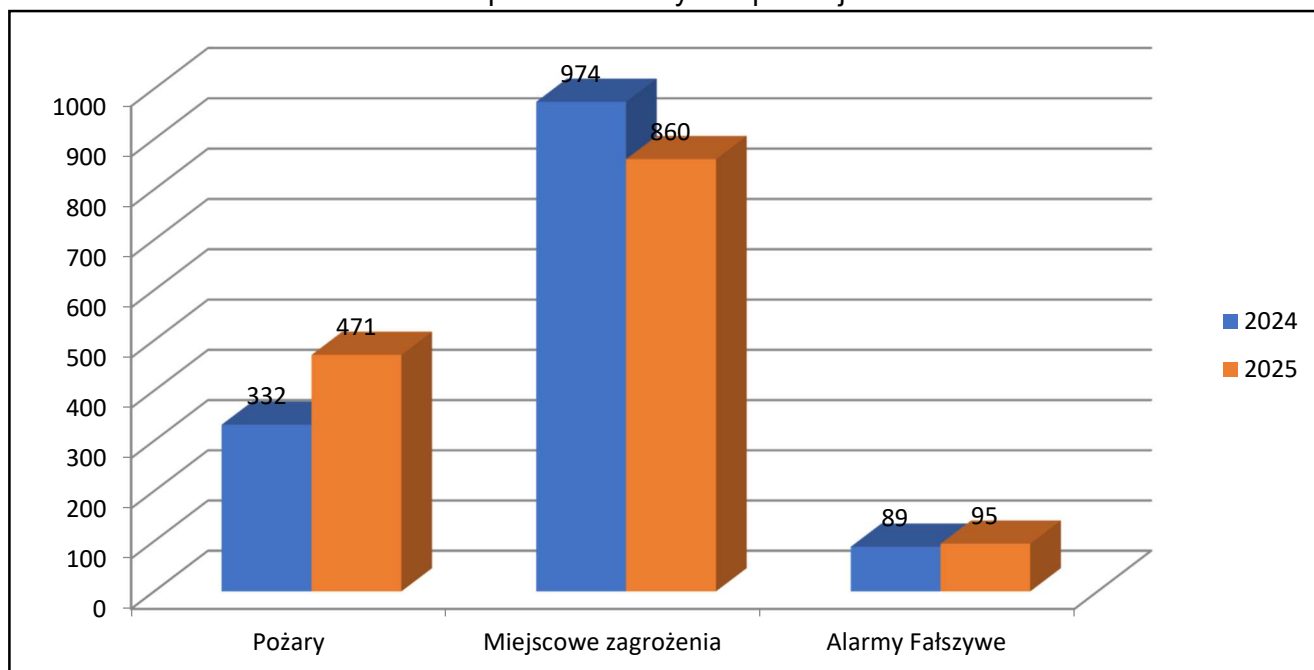
W porównaniu do roku 2024, ilość poszczególnych rodzajów zdarzeń przedstawia poniższy wykres



Dla porównania, na terenie powiatu konińskiego (bez miasta Konina) w 2025 roku odnotowano ogółem 1426 zdarzeń, w tym:

- pożary – 471,
- miejscowe zagrożenia – 860,
- alarmy fałszywe – 95.

W porównaniu do roku 2024, ilość poszczególnych zdarzeń w 2025 r. przedstawia wykres poniżej



W 2025 roku odnotowano pożary m.in. w następujących obiektach:

- budynki jednorodzinne w tym bliźniaki, zabudowa szeregowa – 7,
- drogowych, samochody osobowe, przyczepy samochodów osobowych – 6,
- pozostałe, inne obiekty – 11.

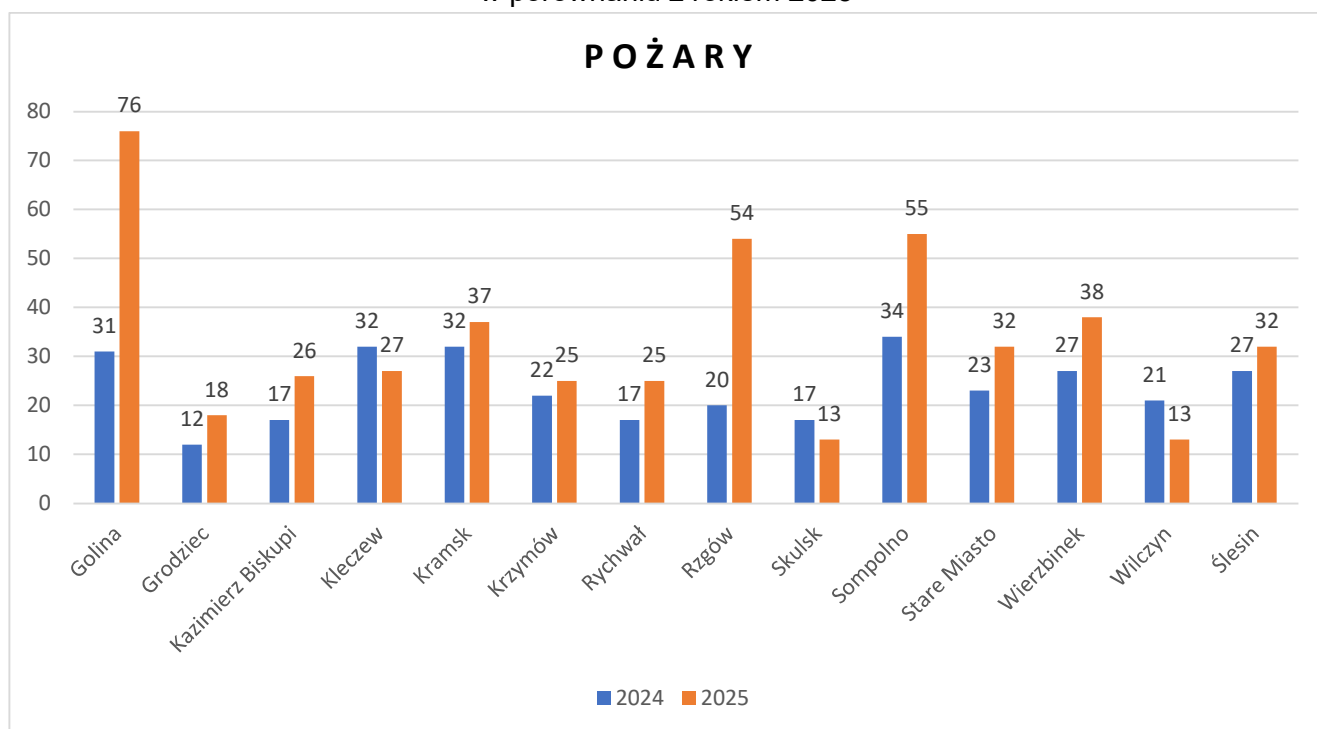
Do najczęstszych przyczyn pożarów należały m.in.:

- nieostrożność osób dorosłych przy posługiwaniu się ogniem otwartym, w tym papierosy, zapalniczki – 3,
- wady środków transportu – 6,
- wady urządzeń ogrzewczych na paliwo stałe – 3,
- podpalenie – 7.

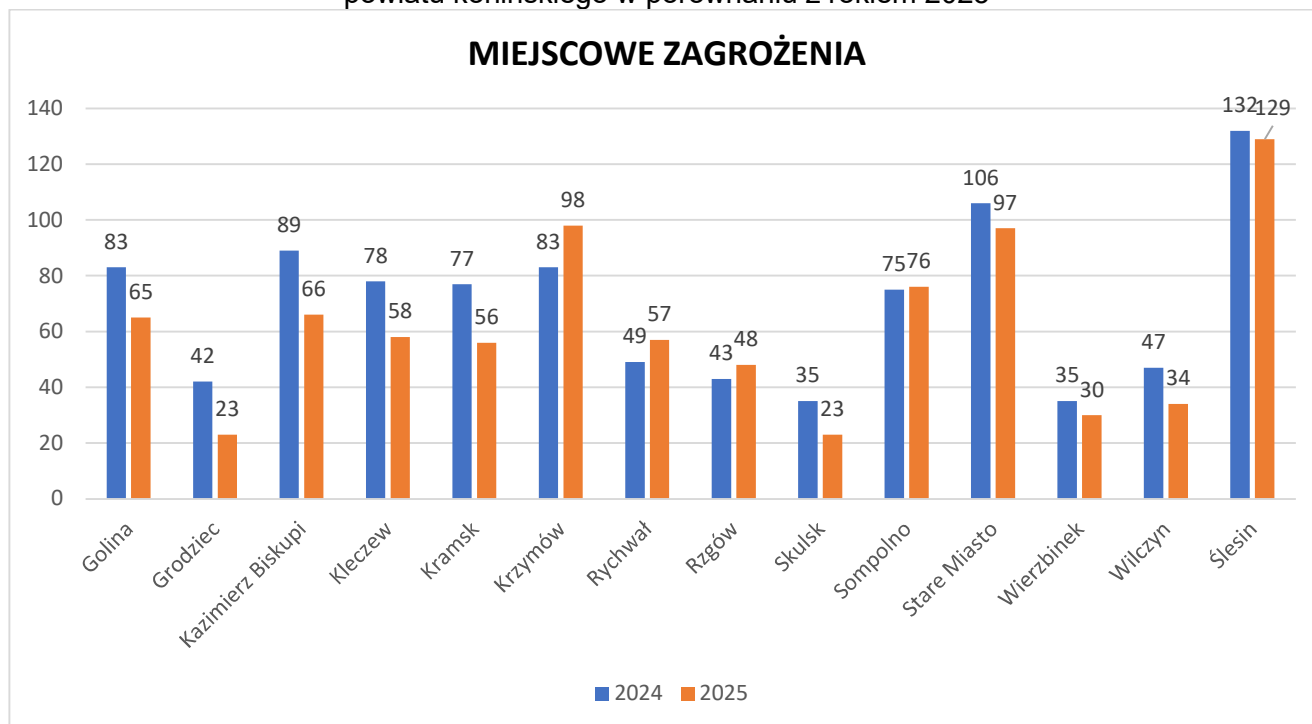
Ilość interwencji związanych z miejscowymi zagrożeniami w zależności od kodu obiektu:

- środki transportu – 31,
- płyty manewrowe i pasy lotnisk, szlaki kolejowe i manewrowe, drogi i ulice oraz pobocza dróg i szlaków komunikacyjnych – 31,
- obiekty mieszkalne – 7.

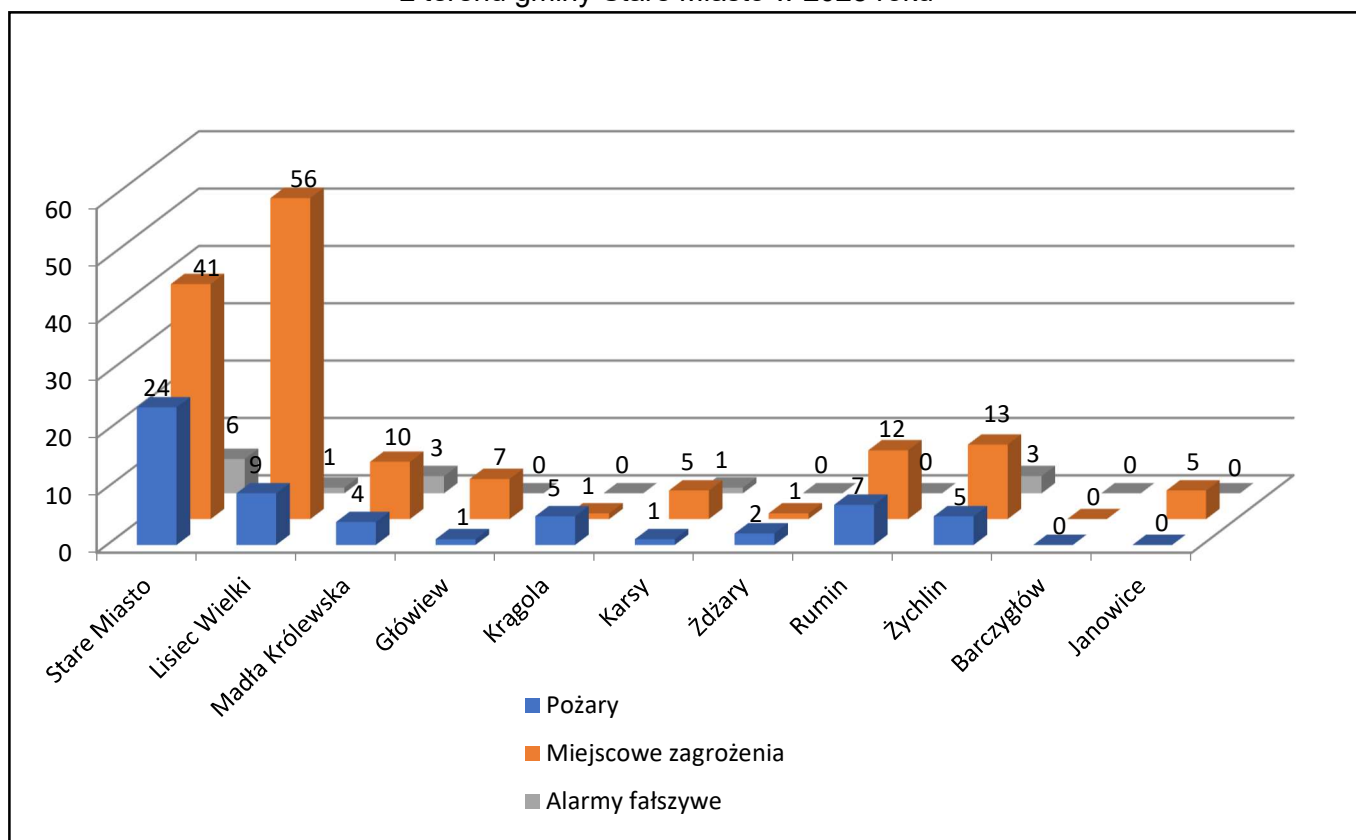
Wykres poniżej przedstawia ilość pożarów w 2024 r. w poszczególnych gminach w porównaniu z rokiem 2025



Wykres poniżej przedstawia ilość miejscowych zagrożeń w 2024 r. w poszczególnych gminach powiatu konińskiego w porównaniu z rokiem 2025



Statystyka interwencji jednostek Ochotniczych Straży Pożarnych z terenu gminy Stare Miasto w 2025 roku



W ramach nadzoru nad działalnością operacyjną jednostek ochotniczych straży pożarnych na terenie gminy Stare Miasto przeprowadzono 2 inspekcje gotowości operacyjnej w OSP: Lisiec Wielki i Stare Miasto. Podczas każdej inspekcji przeprowadzono testy wiedzy oraz ćwiczenia praktyczne. W trakcie inspekcji m.in. oceniano:

- środki alarmowania,
- przebieg alarmowania,
- sprawność i konserwację sprzętu,
- dokumentację operacyjno-szkoleniową,
- przestrzeganie zasad bhp podczas ćwiczeń praktycznych.

Z inspekcji każdorazowo sporządzano protokół, a stwierdzone nieprawidłowości ujęto we wnioskach i zaleceniach pokontrolnych. Stwierdzone uchybienia usuwane były na bieżąco.

Ponadto druhowie z terenu gminy Stare Miasto brali udział w następujących szkoleniach i kursach organizowanych przez Komendę Miejską Państwowej Straży Pożarnej w Koninie:

- Szkolenie doskonalące dla strażaków KSRRG z zakresu współdziałania z SP ZOZ Lotnicze Pogotowie Ratunkowe – 15 osób,
- Szkolenie dowódców OSP – 3 osoby,
- Szkolenie podstawowe strażaków ratowników OSP – 12 osób,
- Szkolenie z zakresu ratownictwa technicznego dla strażaków ratowników OSP – 1 osoba,
- Szkolenie z zakresu organizacji łączności radiowej – 46 osób.

## **WYBRANE WYDARZENIA I INTERWENCJE NA TERENIE GMINY STARE MIASTO**

**Włączenie do kserg na kolejne 5 lat OSP Lisiec Wielki – 20.01.2025 r.**



Podczas uroczystej zbiórki decyzję Komendanta Głównego PSP o przedłużeniu włączenia jednostki do kserg na kolejne 5 lat wręczył Komendant Miejski PSP w Koninie bryg. Tomasz Kruszyński, w asyście Wójta Gminy Stare Miasto – Dariusza Puchały. W wydarzeniu uczestniczyli również funkcjonariusze KM PSP w Koninie, podkreślając tym samym znaczenie tego wydarzenia.

Uroczystość była okazją do podziękowania strażakom-ochotnikom za ich codzienny trud oraz zaangażowanie w zapewnienie bezpieczeństwa mieszkańcom naszego regionu. Włączenie jednostek do kserg to nie tylko dowód uznania ich dotychczasowej pracy, ale także zobowiązanie do dalszego rozwoju i gotowości do niesienia pomocy w sytuacjach kryzysowych.

**Ford z lawetą przewożącą palety zablokował częściowo Autostradę A2 – 25.02.2025 r.**



25 lutego 2025 r. po godz. 11.00 do Stanowiska Kierownia Komendanta Miejskiego Państwowej Straży Pożarnej w Koninie wpłynęło zgłoszenie o wypadku na Autostradzie A2 w miejscowości Modła Królewska, gmina Stare Miasto.

Po przybyciu na miejsce zdarzenia stwierdzono, że na 258 km Autostrady A2 samochód z lawetą przewożącą palety uderzył w bariery energochłonne i zablokował prawy

pas w kierunku Warszawy. Kierowca samodzielnie opuścił pojazd przed przybyciem służb ratunkowych.

Działania strażaków polegały na zabezpieczeniu miejsca zdarzenia oraz odłączeniu zasilania w pojeździe.

W zdarzeniu brali udział strażacy z Jednostki Ratowniczo-Gaśniczej Nr 2 w Koninie oraz druhowie z OSP Stare Miasto i OSP Modła Królewska.

### **Pożar hali magazynowej w Ruminie – 09.04.2025 r.**



8 kwietnia 2025 r. o godz. 14.23 do Stanowiska Kierownictwa Komendanta Miejskiego Państwowej Straży Pożarnej w Koninie wpłynęło zgłoszenie o pożarze hali magazynowej w miejscowości Rumin, gmina Stare Miasto.

Po przybyciu na miejsce zdarzenia stwierdzono całkowicie objętą pożarem część magazynową budynku. Z obiektu ewakuowało się sześć osób przed przybyciem straży pożarnej.

Działania strażaków polegały na odłączeniu energii elektrycznej w budynku oraz instalacji fotowoltaicznej. Następnie strażacy podali wodę na palący się budynek od strony wschodniej i zachodniej. Ponadto z obiektu wyniesiono trzy butle gazu propan-butan. Podczas prowadzonych działań ratownicy zabezpieczeni byli w sprzęt ochrony układu oddechowego. Sprawdzona została część biurowa budynku pod kątem przebywania ewentualnych osób oraz w celu wykluczenia przedostania się pożaru z części magazynowej.

Na miejsce przybyła grupa operacyjna z Komendy Miejskiej PSP w Koninie wraz z Zastępcą Komendanta Miejskiego PSP w Koninie st. kpt. Michał Karczewski, który przejął kierowanie działaniami ratowniczymi. Ponadto na miejsce dojechała także grupa operacyjna z Komendy Wojewódzkiej PSP w Poznaniu.

Na miejsce dotarły również Pogotowie Gazowe i Pogotowie Energetyczne, które odłączyły media od budynku. Po dojeździe kolejnych sił i środków podano kolejne prądy wody na palący się budynek. W celu dotarcia do miejsca pożaru przystąpiono do częściowego demontażu płyt warstwowych, co pozwoliło na całkowite ugaszenie zarzewi ognia.

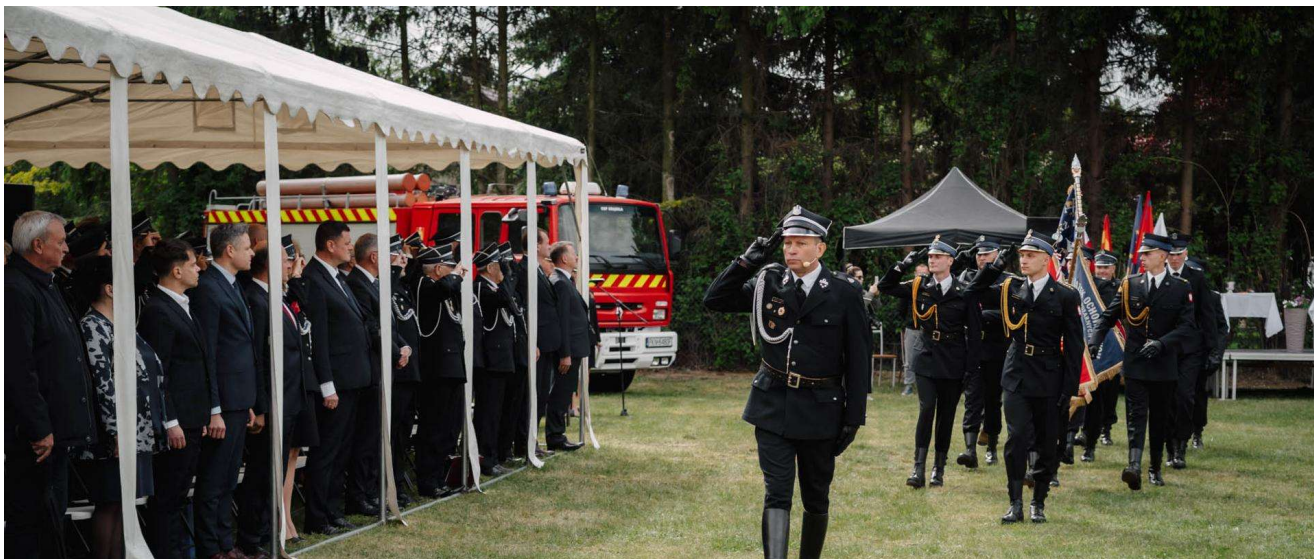
Powyższe działania pozwoliły na ograniczenie rozprzestrzeniania się ognia na część biurową budynku.

Zabezpieczenie medyczne działań realizował ratownik medyczny z Jednostki Ratowniczo-Gaśniczej Nr 2 w Koninie.

Podczas prowadzonych działań ulica Rzgowska została zablokowana przez funkcjonariuszy z Komendy Miejskiej Policji w Koninie.

W zdarzeniu brali udział strażacy z: JRG Nr 1 i 2 w Koninie, JRG Słupca oraz druhowie z OSP Stare Miasto, OSP Lisiec Wielki, OSP Modła Królewska, OSP Żychlin, OSP Rumin i OSP Konin-Chorzeń.

## 100-lecie powstania OSP Krągola oraz obchody Dnia Strażaka – 24.05.2025 r.



24 maja 2025 r. na placu przed remizą Ochotniczej Straży Pożarnej w Krągoli odbył się uroczysty apel z okazji 100-lecia powstania Ochotniczej Straży Pożarnej w Krągoli oraz obchodów Powiatowo-Miejsko-Gminnego Dnia Strażaka, podczas których świętowali wspólnie strażacy z Komendy Miejskiej Państwowej Straży Pożarnej w Koninie wraz z druhami Ochotniczych Straży Pożarnych z terenu miasta Konina i powiatu konińskiego.

## Wypadek autokaru na Autostradzie A2 – 09.06.2025 r.



9 czerwca 2025 r. przed godz. 10.00 do Stanowiska Kierowania Komendanta Miejskiego Państwowej Straży Pożarnej w Koninie wpłynęło zgłoszenie o wypadku autokaru na Autostradzie A2 w miejscowości Krągola, gmina Stare Miasto.

Po przybyciu na miejsce zdarzenia stwierdzono, że na poboczu Autostrady A2 stoi autokar. Pasażerowie oraz kierowcy znajdowali się na zewnątrz pojazdu.

Działania strażaków polegały na zabezpieczeniu miejsca zdarzenia, odłączeniu zasilania w autokarze oraz udzieleniu kwalifikowanej pierwszej pomocy dwóm kobietom, które następnie zostały przetransportowane do szpitala przez Zespoły Ratownictwa Medycznego. W trakcie prowadzonych działań jeden z kierowców autokaru zgłosił złe samopoczucie i po przebadaniu przez Zespół Ratownictwa Medycznego również został przetransportowany do szpitala.

Pozostali pasażerowie autobusu zostali zabrani przez podstawiony zastępczy autokar w celu kontynuowania podróży.

W zdarzeniu brali udział strażacy z Jednostki Ratowniczo-Gaśniczej Nr 2 w Koninie oraz druhowie z OSP Lisiec Wielki i OSP Żychlin.

### **Groźny wypadek na drodze krajowej nr 25 w Główwie – 14.10.2025 r.**



Dwie osoby zostały poszkodowane w wypadku, do którego doszło 14 października 2025 r. na drodze krajowej nr 25 w miejscowości Główwie, gmina Stare Miasto.

Po przybyciu na miejsce zdarzenia zastano dwa samochody osobowe marki Lexus i VW Passat na poboczach jezdni po wcześniejszym zderzeniu. W wyniku zderzenia z jednego pojazdu wypadł silnik, w który uderzył przejeżdżający VW T-Roc. Każdym z pojazdów podróżowali wyłącznie kierowcy. W samochodzie Lexus i VW Passat znajdowały się uwięzione osoby. Na miejscu zdarzenia obecny był Zespół Ratownictwa Medycznego, Policja oraz trzech funkcjonariuszy z Komendy Powiatowej PSP z Ostrowa Wielkopolskiego, którzy najechali na wypadek. Droga krajowa nr 25 została całkowicie zablokowana.

Działania strażaków polegały na zabezpieczeniu miejsca zdarzenia oraz wykonaniu dostępu do uwięzionych osób przy użyciu urządzeń hydraulicznych. Następnie wspólnie z ratownikami medycznymi ewakuowano z pojazdów poszkodowane osoby, które zostały przetransportowane do szpitala przez Zespoły Ratownictwa Medycznego.

W zdarzeniu brali udział strażacy z Jednostki Ratowniczo-Gaśniczej Nr 2 w Koninie oraz druhowie z OSP Lisiec Wielki, OSP Główwie i OSP Modła Królewska.



Konin, 02 marca 2026 r.

## INSPEKCJA WETERYNARYJNA

POWIATOWY LEKARZ WETERYNARII

**Roman Krej**

*P. D. Dębowski*  
*P. M. Kuniale* *vd*

URZĄD GMINY STARE MIASTO ul. Główna 16b, 62-571 Stare Miasto	
wpl. dnia	2026-03-02
Nr	2683/2026
Podpis	

**Pan**

**Dariusz Puchała**

**Wójt Gminy Stare Miasto**

**ul. Główna 16b**

**62-571 Stare Miasto**

Nasz znak: CHZ.0702.1.2026

Dot. sprawy nr: ZKP.5520.14.2026

pismo z dnia: 24.02.2026

Powiatowy Lekarz Weterynarii w Koninie informuje, iż w 2025 r. na terenie gminy Stare Miasto nie stwierdzono nowych ognisk chorób zakaźnych podlegających obowiązkowi zwalczania. Prowadzono badania monitoringowe w kierunku:

1. choroby Aujeszkiego świń - zbadano 316 szt. świń w 48 gospodarstwach;
2. klasycznego pomoru świń – zbadano 4 szt. świń w 4 gospodarstwach;
3. choroby pęcherzykowej - zbadano 2 szt. świń w 2 gospodarstwach;
4. pryszczycy – zbadano 3 sztuki bydła w 3 gospodarstwach;
5. gorączki Q – zbadano 14 sztuk bydła w 2 gospodarstwach;
6. wysoce zjadliwej grypy ptaków – zbadano 60 gęsi rzeźnych w 1 gospodarstwie oraz 120 kaczek rzeźnych w 2 gospodarstwach;
7. poddano obserwacji po pogryzieniu człowieka 15 psów i 2 koty.

W 2026 roku prowadzone będą dalsze badania w ramach programu zwalczania i monitorowania choroby Aujeszkiego oraz białaczki, brucelozy i gruźlicy bydła.

Powiatowy Lekarz Weterynarii

w Koninie

Roman Krej

(podpisano elektronicznie)

Sporządziła: Weronika Sikorska



Powiatowy Inspektorat Weterynarii ul. Kościuszki 37B, 62-500 Konin

Tel, fax (63)242-95-73, e-mail: piwkonin@wiw.poznan.pl, www.piwkonin.pl

POWIATOWA STACJA SANITARNO-EPIDEMIOLOGICZNA  
W KONINIE



OCENA STANU SANITARNEGO  
GMINY STARE MIASTO  
ZA ROK 2025



## Ocena stanu sanitarnego Gminy Stare Miasto za rok 2025

### Spis treści

1. Obiekty żywności i żywienia .....	3
2. Obiekty użyteczności publicznej .....	9
3. Zaopatrzenie w wodę do spożycia .....	10
4. Narażenia na czynniki szkodliwe w środowisku pracy .....	13
5. Nadzór sanitarny nad placówkami oświatowo-wychowawczymi .....	14
6. Działalność zapobiegawczego nadzoru sanitarnego .....	17



## I. OBIEKTY ŻYWNOSCI I ŻYWIENIA

## 1. Dane ogólne.

Tabela. Działalność kontrolno-represyjna w zakresie obiektów żywnościowo-żywnościowych na terenie gminy Stare Miasto w 2025 r.

Rodzaj obiektów	Liczba nadzorowanych obiektów ujętych w rejestrze PPIS w Koninie	Liczba obiektów skontrolowanych	Liczba kontroli	w tym liczba kontroli interwencyjnych	Liczba i kwota nałożonych mandatów	Liczba wydanych decyzji merytorycznych
Automaty do lodów	2	1	1			
Rolniczy Handel Detaliczny	2					
Producenci pierwotni	15					
Dostawy bezpośrednie	2					
Producenci pierwotni i dostawcy bezpośredni	4					
Produkcja żywności w warunkach domowych	2	1	1			
Inne wytwórnie żywności	2	1	2	1		
Sklepy spożywcze	18	3	3			
Supermarkety	8	3	4			
Kioski spożywcze	3					
Apteki	2					
Magazyny spożywcze	5	2	10	2		
Obiekty ruchome i tymczasowe	10	4	6	5	4/800 zł	
Środki transportu	13					
Inne obiekty obrotu żywności	21	1	2	2		
Zakłady żywienia zbiorowego otwarte	20	12	18	2	3/800 zł	1
Zakłady małej gastronomii	10	2	2			
Ruchome zakłady małej gastronomii	15	3	4			
Stołówki pracownicze	1					
Bloki żywienia w domach opieki społecznej	1					
Stołówki w bursach i internatach	1					
Stołówki w żłobkach – żywienie w systemie cateringowym	3					

Ocena stanu sanitarnego Gminy Stare Miasto za rok 2025

Stołówki szkolne	2	2	3			
Stołówki szkolne – żywienie w systemie cateringowym	4	2	2			
Stołówki na koloniach, półkoloniach, obozach, zimowiskach	1					
Stołówki w przedszkolach	1					
Stołówki w przedszkolach – żywienie w systemie cateringowym	3					
Wytwórnice materiałów i wyrobów przeznaczonych do kontaktu z żywnością	2	1	2			
Miejsca obrotu materiałami i wyrobami przeznaczonymi do kontaktu z żywnością – hurtownie	1	1	1			
Sklepy obrotu materiałami i wyrobami przeznaczonymi do kontaktu z żywnością	6	1	1			
<b>Ogółem</b>	<b>180</b>	<b>40</b>	<b>62</b>	<b>12</b>	<b>7/1600 zł</b>	<b>1</b>

Pod nadzorem PPIS w Koninie w roku 2025 r. na terenie gminy Stare Miasto ogółem znajdowało się **180 obiektów**, w tym:

- 29 obiektów produkcji żywności (2 automaty do lodów; 23 gospodarstwa rolne - 2 gospodarstwa rolne działające w obszarze Rolniczego Handlu Detalicznego, 15 producentów pierwotnych, 2 producentów pierwotnych realizujących dostawy bezpośrednie, 4 gospodarstwa produkcji pierwotnej i dostaw bezpośrednich; 2 zakłady produkcji żywności w warunkach domowych; 2 inne wytwórnice żywności);
- 80 obiektów obrotu żywnością (sklepy spożywcze, supermarkety, inne obiekty obrotu żywnością, kioski, apteki, magazyny, obiekty ruchome i tymczasowe oraz środki transportu), w tym 8 supermarketów;
- 45 zakładów żywienia zbiorowego otwartego (restauracje, zakłady małej gastronomii, ruchome zakłady małej gastronomii);
- 17 zakładów żywienia zbiorowego zamkniętego (w szkołach, w przedszkolach, w żłobkach, w domu opieki, w internacie, na półkolonii);
- 9 obiektów produkcji i obrotu materiałami i wyrobami przeznaczonymi do kontaktu z żywnością.

W roku 2025 r. skontrolowane zostało **40 zakładów**, w tym: 1 automat do lodów, 1 wytwórnia żywności w warunkach domowych, 1 inna wytwórnia żywności, 3 sklepy spożywcze, 3 supermarkety, 2 magazyny hurtowe, 4 obiekty tymczasowe i ruchome, 1 inny obiekt obrotu żywnością, 12 zakładów żywienia zbiorowego otwartego, 2 zakłady małej gastronomii, 3 ruchome zakłady małej gastronomii, 4 stołówki szkolne, 1 wytwórnia wyrobów do kontaktu z żywnością, 1 hurtownia sprzedająca materiały i wyroby do kontaktu z żywnością, 1 sklep sprzedający materiały i wyroby do kontaktu z żywnością.

Łącznie przeprowadzono **62 kontrole**, w tym **12 kontroli interwencyjnych**.

Na podstawie arkusza oceny zakładu skontrolowano i kompleksowo oceniono **10 zakładów**, w tym: 3 sklepy spożywcze, 1 supermarket, 5 zakładów żywności i żywienia, 1 wytwórnię żywności w warunkach domowych w zakresie zgodności z przepisami prawa żywnościowego w obszarze: stanu technicznego i sanitarnego pomieszczeń i wyposażenia, prawidłowości procesów technologicznych prowadzonych w zakładach, wdrożonych systemów zarządzania bezpieczeństwem żywności, kontroli wewnętrznej oraz znakowania żywności, a w szczególności żywności nieopakowanej, w tym potraw w odniesieniu do obowiązku informowania konsumentów w obiektach obrotu i zakładach żywienia zbiorowego o substancjach lub produktach powodujących alergie lub reakcji nietolerancji. Kontrole kompleksowe przeprowadzone wobec 2 zakładów wykazały niezgodności (2 zakłady żywienia zbiorowego otwartego – restauracje).

**Wobec 10 zakładów** wydane zostały **decyzje zatwierdzające przedsiębiorstwa spożywcze**, w tym zatwierdzające nowe zakłady (8 decyzji) lub zatwierdzające dodatkowy (rozszerzony) zakres działalności w istniejącym zakładzie (2 decyzje).

## 2. Nieprawidłowości stwierdzane w kontrolowanych zakładach.

Łącznie spośród wszystkich skontrolowanych w 2025 r. obiektów prowadzących działalność w zakładach zarejestrowanych na terenie gminy Stare Miasto (zaplanowanych w rocznym harmonogramie pracy oraz skontrolowanych poza harmonogramem), **niezgodności z przepisami prawa żywnościowego stwierdzono w 8 zakładach**: 3 zakładach żywienia zbiorowego, w 1 innej wytwórni żywności, 4 obiektach tymczasowych i ruchomych.

Stwierdzone nieprawidłowości dotyczyły:

- ❑ braku zatwierdzenia zakładu – w 1 zakładzie,
- ❑ braku czystości i porządku w zakładzie – w 4 zakładach,
- ❑ niewłaściwego przechowywania żywności, w tym: niewłaściwa segregacja podczas przechowywania, niewłaściwa temperatura – w 2 zakładach,
- ❑ braku w miejscu zatrudnienia dokumentacji lekarskiej o stanie zdrowia pracowników wykonujących prace w kontakcie z żywnością – w 4 zakładach,
- ❑ wprowadzania do obrotu żywności po upływie ustalonych okresów przydatności do spożycia – w 1 zakładzie – ogółem z obrotu w kontrolowanym zakładzie wycofane zostało 6 asortymentów żywności o niewłaściwej jakości,
- ❑ złego stanu technicznego pomieszczeń i wyposażenia – w 2 zakładach,
- ❑ nieprawidłowo prowadzonych procesów technologicznych – w 2 zakładach,
- ❑ braku identyfikowalności wprowadzanej do obrotu żywności – w 1 zakładzie,
- ❑ braku urządzonych stanowisk do mycia rąk – w 2 zakładach,
- ❑ braku wyposażenia stanowisk do mycia rąk w środki do higienicznego mycia i suszenia rąk – w 2 zakładach,
- ❑ braku informacji dla konsumentów o substancjach lub produktach powodujących alergie lub reakcje nietolerancji zawartych w oferowanej żywności – w 1 zakładzie,
- ❑ braku na miejscu zapisów wynikających z zasad dobrej praktyki higienicznej i systemu HACCP – w 3 zakładach.

## 3. Działalność represyjna.

Na osoby winne stwierdzonych niezgodności stanowiących wykroczenia, nałożone zostały mandaty – ogółem nałożono **7 mandatów karnych na kwotę 1600 zł**. Stwierdzone niezgodności usuwane były dobrowolnie przez przedsiębiorców. W przypadku **1 zakładu żywienia zbiorowego otwartego** organ wydał **decyzję merytoryczną** nakazującą poprawę stanu sanitarno-higienicznego. W związku ze stwierdzonymi nieprawidłowościami oraz ponownymi czynnościami kontrolnymi sprawdzającymi usunięcie stwierdzonych niezgodności, wydane zostało **13 decyzji opłatowych**. W sprawach, gdzie naruszenie prawa żywnościowego wiąże się z karą pieniężną nakładaną przez Wielkopolskiego Państwowego Powiatowego Inspektora Sanitarnego, postępowanie będzie kontynuowane w 2026 r.

## 4. Kontrole interwencyjne.

Kontrole interwencyjne dotyczyły:

- 1) **nieprawidłowości w funkcjonowaniu zakładów żywieniowo-żywnościowych zgłoszonych przez klientów** – 5 kontroli dotyczących – kontrole dotyczyły: 2 obiektów tymczasowych, 1 obiektu

## Ocena stanu sanitarnego Gminy Stare Miasto za rok 2025

ruchomego oraz 2 zakładów żywienia zbiorowego otwartego. Zażalenia dotyczyły: złego stanu sanitarnego zakładów, niewłaściwej jakości żywności, braku orzeczeń lekarskich. W wyniku przeprowadzonych w zakładach czynności kontrolnych stwierdzone zostały nieprawidłowości w zakresie: niewłaściwego przechowywania żywności, obecności w obrocie żywności po upływie ustalonych okresów przydatności do spożycia, braku czystości, braku aktualnych orzeczeń lekarskich dla celów sanitarno-epidemiologicznych, braku prawidłowej odzieży roboczej. Wobec osób odpowiedzialnych za stwierdzone niezgodności zastosowane zostało postępowanie mandatowe – nałożone zostały 4 mandaty na kwotę 900 zł.,

- 2) **powiadomień** o żywności umieszczonych w systemie RASFF (ang. Rapid Alert System Food and Feed - unijny system wczesnego ostrzegania o niebezpiecznej żywności, materiałach i wyrobach przeznaczonych do kontaktu z żywnością oraz paszy) – 7 kontroli.

### 5. System RASFF - System Wczesnego Ostrzegania o Niebezpiecznej Żywności i Paszach.

System RASFF jest elementem europejskiej „sieci powiadamiania i współpracy”. Zakres stosowania sieci RASFF obejmuje bezpośrednie lub niebezpośrednie ryzyko dla zdrowia ludzi w związku z żywnością, paszą lub materiałem przeznaczonym do kontaktu z żywnością. Celem systemu RASFF jest umożliwienie organom kontroli żywności i pasz szybkiej wymiany i szybkiego rozpowszechniania informacji dotyczących wykrytych zagrożeń związanych z żywnością lub paszami, aby mogły one podjąć szybkie działania zaradcze.

W ramach funkcjonowania systemu RASFF przekazywane są wszelkie wiadomości i informacje istotne dla bezpieczeństwa żywności, paszy oraz materiałów i wyrobów przeznaczonych do kontaktu z żywnością w postaci powiadomień.

W 2025 r. do organu wpłynęło 20 powiadomień umieszczonych w systemie RASFF, dotyczących towarów, które dostarczone zostały do odbiorów zlokalizowanych na terenie gminy Stare Miasto. W związku z powiadomieniami u odbiorców towarów przeprowadzone zostały kontrole interwencyjne oraz postępowanie wyjaśniające.

Przedmiotem 9 powiadomień była żywność niespełniająca wymagań prawa żywnościowego:

- rodzynki pochodzące z Iranu, w których stwierdzono przekroczenie najwyższego dopuszczalnego poziomu Ochratoksyny A,
- herbata czarna, w której stwierdzono przekroczenie najwyższego dopuszczalnego poziomu pozostałości pestycydu antrachinionu,
- orzechy laskowe, w których stwierdzono obecność zapleśnienia,
- herbata zawierająca niedozwolony do stosowania w środkach spożywczych składnik Clitoria ternatea L.,
- gluten pszenney kraj pochodzenia Niemcy, w którym stwierdzono przekroczenie najwyższego dopuszczalnego poziomu pozostałości pestycydu chlorpiryfosu,
- goździki pochodzące z Francji, w których stwierdzono przekroczenie najwyższego dopuszczalnego poziomu pozostałości pestycydu chlorpiryfosu,
- ostropest plamisty herbata ziołowa, w której stwierdzono przekroczenie zawartości sumy alkaloidów pirolizydynowych,
- cytryny pochodzące z Turcji, w których stwierdzono przekroczenie najwyższego dopuszczalnego poziomu pozostałości pestycydu etoksazolu,
- płatki kukurydziane, w których stwierdzono przekroczenie najwyższego dopuszczalnego poziomu Ochratoksyny A.

Żywność stanowiąca przedmiot powiadomień została dostarczona do: magazynu hurtowego, obiektu tymczasowego, innej wytwórni żywności, innego obiektu obrotu żywnością. W zakładach prowadzone było postępowanie wyjaśniające, w tym przeprowadzone zostały kontrole interwencyjne.

W wyniku przeprowadzonych działań z obrotu wycofano: 204 opakowania rodzynków pochodzących z Iranu, w których stwierdzono przekroczenie NDP ochratoksyny A; 64,05 kg herbaty zawierającej niedozwolony do stosowania w środkach spożywczych składnik Clitoria ternatea L.; 10 kg cytryn z Turcji, w których stwierdzono przekroczenie najwyższego dopuszczalnego poziomu pozostałości pestycydu etoksazolu; 1135 kg glutenu pszenney kraj pochodzenia Niemcy, w którym stwierdzono przekroczenie najwyższego dopuszczalnego poziomu pozostałości pestycydu chlorpiryfosu.

Przedmiotem 11 powiadomień było mięso drobiowe, w którym stwierdzona została obecność Salmonelli. Z uwagi na okres przydatności do spożycia żywności, który w momencie otrzymania

powiadomienia już upłynął, informacje przekazywane były do wiadomości organu w celu wykorzystania w ewentualnych dochodzeniach epidemiologicznych.

Działania kontrolne prowadzone przez organ w zakresie funkcjonowania systemu RASFF mają na celu monitorowanie wycofania z rynku produktów objętych powiadomieniami. Za wycofanie produktów z obrotu odpowiadają podmioty za nie odpowiedzialne, które powiadamiają odbiorców kwestionowanych towarów o stwierdzonych niezgodnościach i podejmują działania w celu ich wycofania.

#### **6. Kontrole weekendowe w okresie letnim.**

W związku ze wzmożonym nadzorem nad obiektami żywnościowymi, prowadzonym w sezonie letnim, poza godzinami normalnego funkcjonowania jednostki kontrolnej, skontrolowany zostały 4 obiekty żywieniowe zlokalizowane na terenie Centrum Handlowego FERIO w Starym Mieście. Kontrole nie wykazały niezgodności.

#### **7. Badania laboratoryjne pobranych próbek żywności.**

W obiektach zlokalizowanych na terenie gminy Stare Miasto **pobrano do badań laboratoryjnych 32 próbki żywności oraz 2 próbki wyrobów przeznaczonych do kontaktu z żywnością**, w tym:

- 10 próbek żywności gotowej do spożycia w kierunku mikrobiologicznym (5 próbek świeżego soku z pomarańczy, 5 próbek kapusty białej) - badania próbek nie wykazały niezgodności;
- 21 próbek żywności w kierunku zanieczyszczeń chemicznych:
  - kapusta Pach-Choi w kierunku pozostałości pestycydów;
  - orzechy laskowe w kierunku mykotoksyn;
  - żywność dla małych dzieci, śmietana, wędlina drobiowa, wędlina wieprzowa, podroby wieprzowe, przetwórniki rybne w kierunku zanieczyszczeń procesowych metalami;
  - sałata w kierunku azotanów;
  - kaszka zbożowa dla małych dzieci w kierunku alkaloidów tropanowych oraz WWA;
  - napój kawowy wzbogacany w kierunku witamin i innych żywieniowych;
  - jogurty, napój bezalkoholowy, pasta warzywna, pasta rybna, sałatka jarzynowa, deser mleczno-ryżowy, sałatka z pieczonym mięsem, w kierunku substancji dodatkowych;
- 1 próbka ryby w kierunku skażeń promieniotwórczych;
- 2 próbki wyrobów do kontaktu z żywnością (Lunch box w kierunku migracji globalnej, butelka w kierunku oceny organoleptycznej).

Przeprowadzone badania laboratoryjne nie wykazały niezgodności. Zbadane próbki w zbadanych kierunkach spełniały wymagania prawa żywnościowego.

#### **8. Wnioski.**

- 1) liczba zakładów zatwierdzonych i/lub zarejestrowanych przez Państwowego Powiatowego Inspektora Sanitarnego w Koninie w 2025 r. zwiększyła się w stosunku do roku 2024 o 20 zakładów.
- 2) odsetek zakładów, w których stwierdzone zostały niezgodności wynosił 20 %, co istotnie nie odbiega od wyników kontroli przeprowadzonych w roku ubiegłym.
- 3) zakłady w przeważającej części opracowały i wdrożyły systemy mające na celu utrzymanie bezpieczeństwa żywności (GHP, GMP, HACCP).
- 4) pomimo opracowanych i wdrożonych systemów mających na celu utrzymanie bezpieczeństwa żywności, wyniki 3 z 10 kontroli kompleksowych, podczas których głównie weryfikowane jest utrzymywanie systemów na odpowiednim poziomie, wykazały nieprawidłowości w obszarze dokumentowania przeprowadzonych działań – w odniesieniu do ustanowionych w systemie wymagań. Może to wskazywać na:
  - zbyt duże obciążenie małych zakładów obowiązkiem prowadzenia zapisów (konieczne jest dokonanie przez przedsiębiorców przeglądu ustanowionych w systemie wymagań dotyczących prowadzenia zapisów pod kątem ich zasadności i być może zmiany w tym zakresie – decyzja należy do podmiotów prowadzących przedsiębiorstwa),
  - lub postrzeganie obowiązku prowadzenia zapisów jako nieistotnego elementu działań wynikającego z opracowanych systemów – konieczność przeprowadzenia szkoleń wśród pracowników zakładów – obowiązek przedsiębiorcy.

## *Ocena stanu sanitarnego Gminy Stare Miasto za rok 2025*

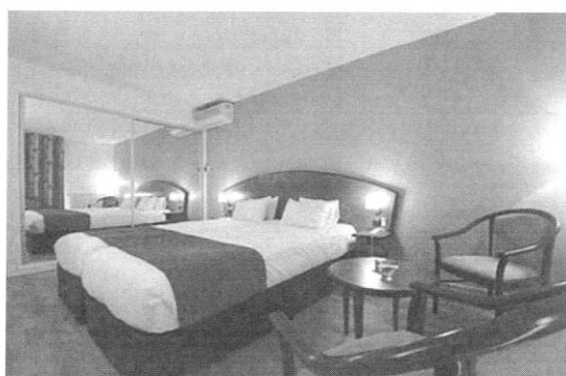
- 5) Nieprawidłowości identyfikowane podczas prowadzonych kontroli wskazują, że najczęściej przedsiębiorstwa: mają problem z utrzymaniem odpowiedniego stanu higieny w zakresie pomieszczeń, urządzeń i wyposażenia; zatrudniają osoby bez wymaganej dokumentacji lekarskiej do celów sanitarno-epidemiologicznych dopuszczającej pracowników do pracy w kontakcie z żywnością; stosują niewłaściwe praktyki podczas przechowywania żywności oraz nie zapewniają na bieżąco odpowiednich środków do właściwego utrzymania higieny rąk. Są to wrażliwe obszary w działalności przedsiębiorstw spożywczych. W nadzorze obszary te będą stanowiły każdorazowo przedmiot kontroli zarówno w kontrolach kompleksowych, ale również podczas prowadzonych kontroli weekendowych w okresie letnim oraz w kontrolach interwencyjnych niezależnie od przedmiotu składanego zażalenia.
- 6) Generalnie nowe zakłady były zgłaszane organowi przed uruchomieniem działalności w celu zatwierdzenia nowego przedsiębiorstwa. Przypadki prowadzenia nielegalnej działalności (bez wymaganego urzędowego zatwierdzenia) stwierdzane były incydentalnie.
- 7) Na podstawie działań prowadzonych w systemie RASFF stwierdzić należy, że procedury obowiązujące w zakresie wycofywania z rynku żywności niebezpiecznej działają sprawnie. W tym zakresie nie stwierdzano trudności – żywność stanowiąca przedmiot powiadomień była wycofywana przez kontrolowane przedsiębiorstwa dobrowolnie, bez konieczności stosowania urzędowych nakazów. W tym zakresie prowadzona była pełna współpraca oraz przedsiębiorcy przedkładali dokumentację potwierdzającą ostateczne wycofanie tej żywności z rynku.
- 8) Badania laboratoryjne przeprowadzone wobec próbek pobranych do badań laboratoryjnych nie wykazały niezgodności. Wycofywana z obrotu żywność niebezpieczna stanowiąca przedmiot powiadomień w systemie RASFF, pochodziła z zakładów spoza terenu powiatu konińskiego.
- 9) W 2025 r. na terenie gminy nie stwierdzono przypadków definiowanych jako ogniska zatruc pokarmowych oraz przypadków zatruc grzybami.

Mając na uwadze liczbę zarejestrowanych podmiotów prowadzących produkcję pierwotną (23 gospodarstwa rolne) można domniemywać, że w dalszym ciągu nie jest to rzeczywista liczba producentów uprawiających produkty roślinne wprowadzane dalej na rynek. W tym celu konieczne jest dalsze informowanie rolników o obowiązku rejestracji gospodarstwa w przypadku sprzedaży płodów rolnych do zakładów spożywczych lub konsumentom końcowym.

## II. OBIEKTY UŻYTECZNOŚCI PUBLICZNEJ

Pod nadzorem Sekcji Higieny Komunalnej PSSE w Koninie w 2025 r. znajdowały się następujące obiekty użyteczności publicznej z terenu gminy Stare Miasto:

- 1) wodociągi publiczne 3: Żychlin, Lisiec Wielki i Żdźary
- 2) obiekty hotelarskie 9:
  - Pensjonat „Nad Zalewem” (część hotelowa),
  - Pokoje gościnne przy restauracji „Staromiejska”,
  - Baza Noclegowa Rafał Stanisławski, Stare Miasto, ul. Topolowa,
  - Zajazd „Blue” w Modle-Kolonii (część hotelowa),
  - Pokoje gościnne w Kazimierowie 33,
  - Pokoje gościnne w Kazimierowie 33 A,
  - Agroturystyka Owocowy Raj Nad Zalewem w Modle Królewskiej.
  - Skansen Bicz FAMILY & SPA, Bicz 9A, Stare Miasto
  - Maciej Żmijewski Stajnia Smaku, Tomaszew 10



- 3) zakłady fryzjerskie: 7 (w tym: 4 w Starym Mieście, 1 w Liścu Wielkim, 1 w Ruminie, 1 w Żychlinie),
- 4) zakłady kosmetyczne: 10 (w Starym Mieście),
- 5) zakłady z więcej niż 1 usługą: 5 (2 w Starym Mieście, 1 w Liścu Małym, 1 w Liścu Wielkim, 1 w Krągoli Pierwszej),
- 6) zakłady odnowy biologicznej: 1 (w Starym Mieście),
- 7) cmentarze: 3 (2 rzymskokatolickie - w Liścu i Starym Mieście oraz 1 ewangelicki w Żychlinie),
- 8) zakłady pogrzebowe: 2 (M.K. Dyderscy w Starym Mieście),
- 9) gabinety lekarskie praktyk zawodowych (tzn. lekarskich gabinetów prywatnych): 16,
- 10) podmioty lecznicze (tzn. zakładów opieki zdrowotnej): 9,
- 11) Zakład Opieki „Tęczowa Dolina” w Starym Mieście (zapewnia całodobową opiekę nad osobami w podeszłym wieku, przewlekle chorymi i niepełnosprawnymi): 1,
- 12) stacja paliw w Starym Mieście: 1,
- 13) hala sportowo-środowiskowa w Liścu Wielkim: 1.

Łącznie nadzorem PPIS w Koninie objęto 68 obiektów; w porównaniu z 2024 rokiem przybył 1 obiekt: obiekt hotelarski.

Przeprowadzono 7 kontroli w 7 obiektach. **Nieprawidłowości** w zakresie stanu higieniczno-sanitarnego i technicznego kontrolowanych obiektów w 2025 **nie stwierdzono**.

W pozostałych skontrolowanych obiektach nie stwierdzono zastrzeżeń co do stanu sanitarnego, więc nie prowadzono wobec nich żadnego postępowania administracyjnego.

W 2025 roku w zakładzie kosmetycznym sprawdzono wykonanie zalecenia pokontrolnego dotyczącego zapewnienia stanowiska higieny rąk poza blatem roboczym stanowiska sterylizacji gabinetowej. Właściciel wykonał zalecenie.

W 2025 r. dwa obiekty użyteczności publicznej z grupy obiektów zapewniających całodobową opiekę tj. Zakład Opieki „Tęczowa Dolina” w Starym Mieście oraz pensjonacie „Nad Zalewem” w Starym Mieście wykonały badania ciepłej wody użytkowej na obecność bakterii Legionella sp. w celu zapewnienia bezpieczeństwa zdrowotnego osób przebywających w wymienionych placówkach. Woda w badanym zakresie spełniała wymagania rozporządzenia Ministra Zdrowia z dnia 7 grudnia 2017 r. w sprawie jakości wody przeznaczonej do spożycia przez ludzi (Dz. U. poz. 2294).

### III. ZAOPATRZENIE W WODĘ DO SPOŻYCIA

#### 1. Jakość wody przeznaczonej do spożycia.

Wykaz producentów wody zaopatrujących ludność oraz dostarczających wodę z indywidualnych ujęć w ramach działalności gospodarczej, do budynków użyteczności publicznej oraz do budynków zamieszkania zbiorowego (Tabela nr 1)

Tabela nr 1.

L.p.	Producenci wody	Wielkość produkcji wody dostarczanej od producenta (w m <sup>3</sup> /d)	Sposób uzdatniania wody na terenie gminy	Liczba ludności zaopatrywanej w wodę (w tys.)
1.	Zakład Usług Wodnych Sp. z o. o. w Koninie, ul. Nadbrzeżna 6a	1750,3	- Napowietrzanie, - Filtracja w filtrach zamkniętych, wypełnionych złożem żwirowym, - Dezynfekcja stała chemiczna	10,999

Na terenie gminy nie ma zarejestrowanych indywidualnych ujęć dostarczających wodę w ramach działalności gospodarczej lub do budynków użyteczności publicznej czy budynków zamieszkania zbiorowego.

#### 2. Wodociągi publiczne zaopatrujące gminę Stare Miasto.

W 2025 r. mieszkańców gminy Stare Miasto zaopatrywały 3 wodociągi publiczne:

- Żychlin,
- Lisiec Wielki,
- Żdźary

dostarczające zbiorowo wodę przeznaczoną do spożycia przez ludzi. Wodociągi te stanowią własność Gminy, a administruje nimi Zakład Usług Wodnych Sp. z o. o. (ZUW) z siedzibą w Koninie.

#### 3. Jakość wody w poszczególnych wodociągach, sposób jej uzdatniania i dezynfekcji.

Ludność gminy Stare Miasto zaopatrywana jest w wodę przeznaczoną do spożycia z ujęć wód podziemnych na podstawie ważnych pozwoleń wodnoprawnych; dla których ustanowione są strefy ochrony bezpośredniej. Proces uzdatniania wody polega głównie na napowietrzaniu, filtracji (wodociąg publiczny Lisiec Wielki, Żdźary) w filtrach zamkniętych, wypełnionych złożem żwirowym. 1 obiekt (Żychlin) nie jest wyposażony w urządzenia uzdatniające. Dodatkowo woda poddawana jest dezynfekcji w sposób ciągły podchlorynem sodu.

Badania jakości wody przeznaczonej do spożycia przez ludzi w 2025 r. na terenie Gminy Stare Miasto realizowane były w ramach:

- 1) kontroli urzędowej, prowadzonej przez Państwową Inspekcję Sanitarną w zakresie 2 monitoringów grupy B i 8 monitoringów grupy A dla wodociągu publicznego Żychlin oraz 1 monitoringu grupy B i 4 monitoringów grupy A dla pozostałych dwóch wodociągów;
- 2) kontroli wewnętrznej, wykonywanej przez Zakład Usług Wodnych Sp. z o. o. w Koninie zgodnie z ustalonym z PPIS w Koninie harmonogramem poboru próbek wody na 2025 r. w zakresie:
  - 2 monitoringów grupy B i 8 monitoringów grupy A dla wodociągu publicznego Żychlin oraz 1 monitoringu grupy B i 4 monitoringów grupy A dla dwóch pozostałych wodociągów;
  - dodatkowych badań mikrobiologicznych (liczba bakterii grupy coli i liczba bakterii *Escherichia coli*) oraz chemicznych (żelazo i mangan) dla wodociągu Lisiec Wielki i Żdźary;
  - monitoringu substancji promieniotwórczych.

Ocena jakości wody oparta jest o wyniki badań próbek pobranych w punktach zgodności tj. punktach czerpalnych wyznaczonych przez zarządcę wodociągów w stosunku do których deklaruje spełnienie obowiązujących wymagań (Tabela nr 2)

Tabela nr 2.

Lp.	Nazwa wodociągu publicznego	Wielkość produkcji wody (w m <sup>3</sup> /d)	Liczba ludności zaopatrywanej w wodę (w tys.)	Końcowa roczna ocena jakości wody w 2025 r.	Przekroczenia wartości dopuszczalnych/zalecanych parametrów
1.	<b>Żychlin</b>	1008,6	7,009	<b>warunkowo odpowiada wymaganiom</b>	<b>Mangan (206 dni) Żelazo (7 dni)</b>
2.	<b>Lisiec Wielki</b>	300,8	1,785	odpowiada wymaganiom	Nie stwierdzono
3.	<b>Żdźary</b>	440,9	2.205	odpowiada wymaganiom	Nie stwierdzono

#### 4. Przekroczenia wartości dopuszczalnych parametrów jakości wody wraz ze wskazaniem ich wpływu na zdrowie konsumentów.

Przeprowadzone badania jakości wody wodociągu publicznego **Żychlin** wykazywały przekroczone stężenie manganu oraz przekroczony parametr stężenie żelaza.

Stężenie manganu nieznacznie przekraczało wartość określoną w obowiązującym rozporządzeniu: w styczniu (54-76 µg/l), lutym (55 µg/l), marcu (52 µg/l.), kwietniu (51 µg/l), maju (60 µg/l), lipcu (52-63 µg/l- powtórny pobór dla wyniku stężenie manganu 63 µg/l w ramach kontroli wewnętrznej wykazał wynik 58 µg/l), październiku (58 µg/l).

Wynik badania wody wykonany w ramach kontroli urzędowej w 1 punkcie poboru w zakresie monitoringu grupy B wykazał przekroczony parametr żelazo (236 µg/l). Kolejny pobór w ramach kontroli urzędowej (w SUW i 5 pkt na sieci) nie wykazał ponownego przekroczenia.

**Mangan:** obok żelaza należy do najczęstszych zanieczyszczeń wód podziemnych, do których przenika z warstw geologicznych. W trakcie ujmowania, uzdatniania i dystrybucji wody dochodzi do wytrącania się manganu w formie nierozpuszczalnych osadów czarnej barwy. Osady te odkładają się na wewnętrznej powierzchni przewodów wodociągowych. W wyniku gwałtownych zmian warunków przepływu i ciśnienia w instalacji osady te mogą ulegać okresowemu naruszeniu i zerwaniu, przyczyniając się do wzrostu stężenia manganu w wodzie i w konsekwencji negatywnie odbieranych przez konsumentów zmian organoleptycznych wody, głównie wzrostu jej barwy i mętności ale także smaku i zapachu. Nie wiąże się to z bezpośrednim zagrożeniem dla zdrowia ludzi, gdy wzrost stężeń manganu nie osiąga znacznych i bardzo wysokich wartości, w szczególności gdy nie przekracza 400 µg/l.

**Żelazo:** żelazo zawarte w wodzie sprzyja wzrostowi bakterii żelazowych, które czerpią energię z jej utleniania, przyczyniając się do powstawania mazistych osadów wewnątrz przewodów wodociągowych. Ponadto obecność żelaza w wodzie przeznaczonej do spożycia może świadczyć o nieprawidłowościach w instalacji wodnej (np. korozji stalowych i żeliwnych rur wodociągowych), które tworzą możliwość osadzania się w urządzeniach wodociągowych i przenikania do wody innych substancji.

#### 5. Zgłoszone reakcje niepożądane związane ze spożyciem wody na obszarze gminy.

Nie odnotowano przypadków chorób wodozależnych, nie wpłynęło żadne zgłoszenie dotyczące reakcji niepożądanych związanych ze spożyciem wody.

#### 6. Prowadzone postępowania administracyjne w zakresie jakości wody.

W 2025 r. dla wodociągu publicznego Lisiec Wielki i Żdźary prowadzone były po 2 postępowania administracyjne w sprawie jakości wody przeznaczonej do spożycia przez ludzi, zakończone wydaniem decyzji stwierdzających przydatność wody do spożycia przez ludzi.

Dla wodociągu publicznego Żychlin w styczniu 2025 r. wydano upomnienie, a w lutym 2025 r. postanowienie o nałożeniu grzywny w celu przymuszenia wraz z tytułem wykonawczym do wykonania obowiązku dotyczącego doprowadzenia jakości wody z przedmiotowego wodociągu w zakresie manganu do jakości zgodnej z obowiązującymi wymaganiami określonymi w załączniku nr 1 rozporządzenia Ministra Zdrowia z dnia 7 grudnia 2017 r. w sprawie jakości wody przeznaczonej do

## Ocena stanu sanitarnego Gminy Stare Miasto za rok 2025

spożycia przez ludzi (Dz. U. poz. 2294).

Postanowieniem wydanym w kwietniu 2025 r. PPIS w Koninie zawiesił w całości postępowanie egzekucyjne wszczęte wobec ZUW Sp. z o. o. w Koninie w terminie do 31.12.2025 r.

Dla omawianego wodociągu obowiązywała wydana przez PPIS w Koninie 13.03.2025 r. decyzja Nr Z-/ON-HK/213/2023 stwierdzająca warunkową przydatność wody przeznaczonej do spożycia przez ludzi przy zawartości manganu do 60 µg/l z terminem obowiązywania do 31.12.2025 r.

Z uwagi na badania wody przeznaczonej do spożycia przez ludzi, które wykazały przekroczenie parametru mangan wydano dwie decyzje opłatowe w marcu i wrześniu 2025 r.

PPIS w Koninie 13.03.2025 r. wydał komunikat w sprawie jakości wody przeznaczonej do spożycia przez ludzi w związku z przedłużeniem wykonania powyższej decyzji.

### 7. Działania naprawcze prowadzone przez przedsiębiorstwo wodociągowo-kanalizacyjne.

W wodociągach publicznych Lisiec Wielki i Żdżary nie zachodziła potrzeba prowadzenia działań naprawczych.

Z uwagi na przekroczenia parametru mangan i przekroczenie parametru żelazo w wodzie wodociągu publicznego Żychlin administrator podejmował działania naprawcze polegające na płukaniu sieci wodociągowej, co doraźnie przynosiło poprawę jakości wody. Ponadto realizowana była budowa SUW w miejscowości Stare Miasto przy ul. Rumińskiej, do której podłączono część odbiorców sieci wodociągowej Żychlin – w celu zmniejszenia obciążenia SUW, która nie posiada urządzeń uzdatniających.

Z uwagi na brak możliwości technicznych modernizacji SUW Żychlin w planach inwestycyjnych gminy Stare Miasto uwzględniono środki na rozpoczęcie procesu inwestycyjnego budowy nowej SUW w Żychlinie.

### 8. Zgłaszane interwencje na jakość wody, stan sanitarny Stacji Uzdatniania Wody.

W 2025 r. nie zgłoszono do Państwowego Powiatowego Inspektora Sanitarnego w Koninie interwencji dotyczących nieodpowiedniej jakości wody przeznaczonej do spożycia przez ludzi z obszaru Gminy Stare Miasto.

Przeprowadzono 3 kontrole w zakresie stanu sanitarnego Stacji Uzdatniania Wody w m. Lisiec Wielki, Żdżary, Żychlin z uwzględnieniem stanu sanitarnego studni, urządzeń wodociągowych i zbiorników wody uzdatnionej, pomieszczeń SUW w tym chlorowni, procesów dezynfekcji wody, prac konserwacyjno-remontowych a także terenu SUW, przestrzegania zapisów ustawy o ochronie zdrowia przed następstwami używania tytoniu i wyrobów tytoniowych, oraz sprawdzenia wykonania zaleceń pokontrolnych (dla wod. publ. Żychlin).

Dla wodociągu publicznego Żychlin w wyniku kontroli stwierdzono wykonanie zaleceń pokontrolnych wydanych podczas kontroli obiektu w 2024 r.

Dla wodociągu publicznego Lisiec Wielki stwierdzone podczas kontroli uwagi dotyczyły głównie stanu sanitarno-technicznego tj. powierzchni urządzeń uzdatniających oraz łączącej je armatury, powierzchni podłogi, ścian oraz kratki ściekowej w pomieszczeniu chlorowni, powierzchni sufitu w hali filtrów.

W protokole kontroli wyznaczono termin poinformowania PPIS w Koninie o sposobie i terminie realizacji zaleceń. ZUW Sp. z o. o. w Koninie wyznaczył przedmiotowy termin do końca 2026 r.

### 9. Wnioski.

- 1) w 2025 roku mieszkańcy gminy Stare Miasto byli zaopatrywani w wodę bezpieczną dla zdrowia, wolną od mikroorganizmów chorobotwórczych w liczbie stanowiącej potencjalne zagrożenie dla zdrowia ludzkiego oraz wolną od substancji chemicznych w ilościach zagrażających zdrowiu.
- 2) woda przeznaczona do spożycia przez konsumentów nie stanowiła ryzyka dla ich zdrowia.
- 3) prowadzony w 2025 r. nadzór nad obiektami wodnymi **wskazuje na konieczność rozwiązania problemu pojawiającej się okresowo ponadnormatywnej zawartości manganu** zarówno w wodzie wychodzącej z SUW Żychlin, jak i w wodzie u odbiorców.
- 4) zrealizowana budowa SUW w Starym Mieście ma docelowo odciążyć SUW w Żychlinie poprzez przełączenie części mieszkańców gm. Stare Miasto w sieć nowego wodociągu. Ponadto planowane jest rozpoczęcie procesu inwestycyjnego budowy nowej SUW w Żychlinie.

#### IV. NARAŻENIA NA CZYNNIKI SZKODLIWE W ŚRODOWISKU PRACY

Pod nadzorem Sekcji Higieny Pracy w 2025 r. z terenu Gminy Stare Miasto znajdowały się 82 obiekty. Przeprowadzono 14 kontroli sanitarnych, w tym:

- 11 kontroli bieżących
- 2 kontrole sprawdzające
- 1 kontrola interwencyjna

**Kontrole bieżące** zostały przeprowadzone w zakresie przestrzegania przepisów określających wymagania higieniczne i zdrowotne środowiska pracy (czynników szkodliwych: biologicznych, chemicznych w tym również produktów biobójczych, rakotwórczych, mutagennych, fizycznych, dokumentację związaną z występowaniem ww. czynników, ocenę ryzyka zawodowego, dokumentację zdrowotną pracowników oraz dotyczącą szkoleń pracowników a także bieżący stan sanitarny i techniczny pomieszczeń pracy oraz pomieszczeń higieniczno-sanitarnych) oraz przestrzegania przepisów ustawy o ochronie zdrowia przed następstwami używania tytoniu i wyrobów tytoniowych.

**Kontrole sprawdzające** zostały przeprowadzone w zakresie sprawdzenia wykonania zarządzeń zawartych w decyzjach merytorycznych

**Kontrola interwencyjna** została przeprowadzona w zakresie przestrzegania przepisów ustawy z dnia 25 lutego 2011 r. o substancjach chemicznych i ich mieszaninach (Dz. U. z 2022 r. poz. 1816), rozporządzenia REACH, CLP, ustawy z dnia 9 października 2015 r. o produktach biobójczych (Dz. U. z 2021 r. poz. 24) oraz rozporządzenia Parlamentu Europejskiego i Rady (UE) nr 528/2012 z dnia 22 maja 2012 r. w sprawie udostępniania na rynku i stosowania produktów biobójczych (Dz. Urz. UE L z 2012 r. Nr 167, str. 1, z późn. zm.). Kontrola wykazała, że kwestionowany produkt został wycofany z rynku.

W związku ze stwierdzeniem podczas kontroli nieprawidłowości PPIS w Koninie wydał:

a) **3 decyzje merytoryczne** zawierające 16 nakazów, które dotyczyły:

- przeprowadzenia badań i pomiarów czynników szkodliwych dla zdrowia występujących na stanowiskach pracy, w tym: hałasu, drgań mechanicznych o ogólnym działaniu na stanowiskach pracy, pyłów drewna (działanie rakotwórcze)
- zapewnienia pracownikom warunków do higienicznego przechowywania odzieży własnej (domowej), roboczej i ochronnej;
- ocenić ryzyko zawodowe związane z narażeniem pracowników na hałas i drgania mechaniczne w związku z wykonywaną pracą

b) **3 decyzje związane z pobraniem opłaty** zobowiązujące do uiszczenia opłaty za kwestionowany obszar kontroli sanitarnej.

## V. NADZÓR SANITARNY NAD PLACÓWKAMI OŚWIATOWO-WYCHOWAWCZYMI

Pod nadzorem Sekcji Higieny Dzieci i Młodzieży w 2025 roku znajdowało się ogółem 14 placówek, w tym trzy niepubliczne żłobki, przedszkole samorządowe w Starym Mieście wraz z jednym oddziałem zamiejscowym, sześć szkół podstawowych, jeden oddział przedszkolny przy szkole podstawowej, Zespół Szkół Ekonomiczno-Usługowych w Żychlinie oraz świetlica socjoterapeutyczna.

W 2025 roku w sześciu placówkach stałych przeprowadzono kontrole sanitarne kompleksowe, obejmujące m.in. jeden żłobek niepubliczny, szkoły podstawowe w Starym Mieście i Liścu Wielkim; przedszkole w Starym Mieście wraz z oddziałem w Ruminie, oddział przedszkolny przy Szkole Podstawowej w Liścu Wielkim.

Ponadto przedstawiciele Państwowej Inspekcji Sanitarnej skontrolowali trzy turnusy wypoczynku dzieci i młodzieży – półkolonie letnie i zimowe organizowane w Bibliotece Publicznej Gminy Stare Miasto oraz półkolonię letnią w Szkole Podstawowej w Starym Mieście. Jedna z kontroli została przeprowadzona wspólnie z przedstawicielami Komendy Miejskiej Państwowej Straży Pożarnej w Koninie.

Dodatkowo przeprowadzono dwie kontrole tematyczne – ocena przygotowania placówek do nowego roku szkolnego 2025/2026 – w Szkole Podstawowej w Żychlinie oraz w Zespole Szkół Ekonomiczno-Usługowych w Żychlinie.

### 1. Ocena stanu techniczno-sanitarnego skontrolowanych placówek.

Kontrole stanu techniczno-sanitarnego obejmowały ocenę warunków higieniczno-sanitarnych pomieszczeń dydaktycznych, sanitariatów, pomieszczeń porządkowych, stanu technicznego wyposażenia, przestrzegania zasad higieny i bezpieczeństwa oraz otoczenia placówek.

Większość placówek utrzymuje pomieszczenia w należyтым stanie sanitarno – higienicznym, zapewnia właściwe warunki mikroklimatyczne, w tym odpowiednią wentylację oraz temperaturę w pomieszczeniach przeznaczonych na pobyt ludzi. Sanitariaty wyposażone w środki higieny osobistej: mydło, papier toaletowy, ręczniki jednorazowego użytku lub suszarki do rąk.

W szkołach podstawowych oraz oddziale przedszkolnym przy Szkole Podstawowej w Liścu Wielkim poprawy wymaga sytuacja w zakresie dostosowania natężenia oświetlenia w pomieszczeniach placówek do wymaganych wartości zgodnie z Polską Normą PN-EN 12464-1:2022-01 „Światło i oświetlenie. Oświetlenie miejsc pracy. Część 1: Miejsca pracy we wnętrzach”. lub wykonania pomiarów natężenia oświetlenia sztucznego w pomieszczeniach pobytu ludzi.

Nieprawidłowości te nie stanowiły bezpośredniego zagrożenia dla zdrowia uczniów i pracowników, jednak wymagają sukcesywnego usuwania w ramach bieżącego utrzymania obiektów.

W związku z powyższym Państwowy Powiatowy Inspektor Sanitarny w Koninie wydał decyzje administracyjne nakazujące organowi prowadzącemu szkoły do dostosowania natężenia oświetlenia do wymaganych wartości zgodnie z Polską Normą bądź do przedłożenia wyników pomiarów natężenia oświetlenia sztucznego.

### 2. Ocena warunków do utrzymania higieny osobistej.

Warunki do utrzymania higieny osobistej oceniono we wszystkich obiektach objętych kontrolą w tym zakresie. Prawidłowe warunki sanitarno-higieniczne to zestaw zasad i wymagań, które muszą spełniać placówki, aby zapewnić bezpieczeństwo, higienę i komfort korzystania z toalet.

We wszystkich skontrolowanych placówkach zapewniono właściwe warunki sanitarno-higieniczne. Placówki zapewniały stały dostęp do bieżącej wody ciepłej i zimnej, środki do mycia rąk (mydło w dozownikach), ręczniki jednorazowego użytku lub suszarki do rąk, papier toaletowy. Pomieszczenia higieniczno-sanitarne były utrzymane w należyтым stanie technicznym, czyste, armatura sanitarna działała prawidłowo i była kompletna. Kabiny posiadały drzwi zapewniające prywatność (zamykane od środka). Wentylacja sprawna, co potwierdziły protokoły okresowej kontroli przewodów kominowych (dymowych, spalinowych, wentylacyjnych). Uchybień w tym zakresie nie stwierdzono.

### 3. Ocena ergonomii stanowiska pracy.

Ocenił dostosowanie mebli do zasad ergonomii w dwóch placówkach, badaniem objęto łącznie 299 uczniów i wychowanków. Ocena polegała na sprawdzeniu, czy ławki i krzesła są odpowiednio dopasowane do potrzeb fizycznych uczniów i wychowanków oraz sprzyjają zdrowej postawie i komfortowi podczas nauki. Wszystkie zbadane osoby korzystały z mebli dostosowanych do zasad ergonomii, stanowiska były prawidłowo zestawione i oznakowane.

### 4. Ocena warunków sanitarno – higienicznych dla dzieci 5-6 – letnich w oddziałach „zerowych”.

Ocenę warunków przeprowadzono w czterech placówkach: Szkole Podstawowej w Liścu Wielkim, oddziale przedszkolnym przy ul. Makowej 3 w Liścu Wielkim, Przedszkolu Samorządowym w Starym Mieście Oddział w Ruminie oraz Przedszkolu Samorządowym w Starym Mieście.

Właściwa infrastruktura nie została zapewniona w:

- Szkole Podstawowej w Liścu Wielkim - nie wydzielono ciągów komunikacyjnych dla dzieci młodszych w taki sposób, aby nie krzyżowały się z drogami komunikacyjnymi starszych uczniów; nie dostosowano urządzeń sanitarnych do wzrostu wychowanków (dzieci korzystają z toalet ogólnodostępnych dla wszystkich uczniów); powierzchnia jednej sali zajęć była niewystarczającą w stosunku do liczby dzieci zapisanych (mniej niż 2,5 m<sup>2</sup> na dziecko przy pełnym obłożeniu),
- Oddziale przedszkolnym przy ul. Makowej 3 w Liścu Wielkim - powierzchnie trzech sal zajęć były niewystarczające w stosunku do liczby dzieci zapisanych (mniej niż 2,5 m<sup>2</sup> na dziecko przy pełnym obłożeniu), niezachowane były standardy dostępności do urządzeń sanitarnych we wszystkich grupach (ponadnormatywna liczba wychowanków na oczko ustępowe),
- Przedszkolu Samorządowym w Starym Mieście - powierzchnie dwóch sal zajęć były niewystarczające w stosunku do liczby dzieci zapisanych (mniej niż 2,5 m<sup>2</sup> na dziecko przy pełnym obłożeniu), niezachowane były standardy dostępności do urządzeń sanitarnych w grupie „Sówki” (ponadnormatywna liczba wychowanków na oczko ustępowe).

### 5. Infrastruktura do prowadzenia zajęć w-f.

Infrastruktura do prowadzenia zajęć z wychowania fizycznego w szkołach obejmuje wszystkie obiekty, urządzenia i przestrzenie, które umożliwiają realizację programu aktywności fizycznej. Przeprowadzono kontrole w tym zakresie w dwóch placówkach.

Uczniowie w trakcie zajęć korzystali z zespołów pomieszczeń, w skład których wchodziły hale sportowe i pomieszczenia pomocnicze: szatnie, natryskownie, sanitariaty i magazyny sprzętu sportowego. Natryskownie były czynne, jednakże używane tylko po zajęciach dodatkowych sportowych bądź nieużywane.

Uczniowie mieli również dostęp do infrastruktury zewnętrznej, w tym boisk do piłki nożnej i koszykowej, boiska wielofunkcyjnego o nawierzchni tartanowej oraz bieżni. We wszystkich skontrolowanych szkołach nie odnotowano prowadzenia zajęć wychowania fizycznego na korytarzach szkolnych, co świadczy o zapewnieniu odpowiednich warunków lokalowych do realizacji zajęć sportowych.

Dobrze rozwinięta infrastruktura zwiększa bezpieczeństwo uczniów, umożliwia różnorodność zajęć, sprzyja aktywności fizycznej i zdrowemu stylowi życia, pozwala na organizację zawodów i wydarzeń sportowych.

### 6. Warunki do prowadzenia żywienia.

Żywnienie ucznia to ważny element funkcjonowania dziecka w środowisku szkolnym. Odpowiednie warunki żywieniowe wspierają prawidłowy rozwój uczniów, poprawiają koncentrację i wyniki w nauce, zapobiegają otyłości i chorobom dietozależnym. Dlatego tak ważna jest realizacja żywienia w placówce szkolnej poprzez zapewnienie przynajmniej jednego posiłku w trakcie zajęć lekcyjnych.

W Szkole Podstawowej w Starym Mieście uczniowie mieli możliwość korzystania z obiadów dwudaniowych przygotowywanych w stołówce szkolnej. Szkoła Podstawowa w Liścu Wielkim zapewniała posiłki obiadowe jednodaniowe dowożone w systemie cateringowym. Przedszkola zapewniały wyżywienie pełne (śniadanie, obiad, podwieczorek). Placówki wpisane są do rejestru PIS w zakresie prowadzonego żywienia, pozostają pod stałym bieżącym nadzorem Sekcji HŻŻ PSSE. Szkoły Podstawowe przystąpiły do Programu „Program dla szkół”, w ramach którego uczniowie klas I-V otrzymywali mleko w opakowaniach jednostkowych oraz owoce i warzywa. Z programu skorzystało 498 uczniów.

## Ocena stanu sanitarnego Gminy Stare Miasto za rok 2025

W jednej ze szkół podstawowych w wydzielonym pomieszczeniu kuchennym przygotowywana była herbata dla wszystkich chętnych uczniów.

Ponadto jedna z placówek posiada automat do sprzedaży środków spożywczych dopuszczonych do sprzedaży w jednostkach systemu oświaty zgodnie z rozporządzeniem Ministra Zdrowia z dnia 26 lipca 2016 r. w sprawie grup środków spożywczych dopuszczonych do sprzedaży w jednostkach systemu oświaty oraz wymagań, jakie muszą spełniać środki spożywcze stosowane w ramach żywienia zbiorowego dzieci i młodzieży w tych jednostkach (Dz. U. 2016 r., poz.1154). Właściciel automatu samosprzedającego posiada zaświadczenie o wpisie zakładów do rejestru zakładów podlegających urzędowej kontroli organów PIS.

### 7. Opieka stomatologiczna oraz zdrowotna nad uczniami.

Zgodnie z art. 2 ust. 1 ustawy z dnia 12 kwietnia 2019 r. o opiece zdrowotnej nad uczniami (Dz. U. poz. 1078) w szkole realizowana jest opieka zdrowotna nad uczniami i obejmuje profilaktyczną opiekę zdrowotną, promocję zdrowia oraz opiekę stomatologiczną.

W wyniku kontroli sanitarnych przeprowadzonych w 2025 roku ustalono, iż w 2 szkołach podstawowych tj. w Starym Mieście oraz w Liścu Wielkim uczniowie mieli zapewnioną opiekę stomatologiczną - dentobus prowadzony przez podmiot wykonujący działalność leczniczą współpracujący z placówką oraz opiekę zdrowotną sprawowaną przez pielęgniarki szkolne i realizowaną w gabinetach profilaktyki zdrowotnej zlokalizowanych na terenie szkół.

### Podsumowanie i wnioski:

1. Kontrole stanu techniczno-sanitarnego obejmowały ocenę warunków higieniczno-sanitarnych pomieszczeń dydaktycznych, sanitariatów, pomieszczeń porządkowych, stanu technicznego wyposażenia, przestrzegania zasad higieny i bezpieczeństwa oraz otoczenia placówek.
2. W roku 2025 nie było placówek w złym stanie sanitarnym i technicznym.
3. Skontrolowane placówki utrzymują pomieszczenia w należyłym stanie sanitarno – higienicznym. Sale dydaktyczne, korytarze, sanitariaty były czyste, odpowiednio wentylowane. Sanitariaty wyposażone w środki higieny osobistej, takie jak mydło, papier toaletowy, ręczniki jednorazowego użytku.
4. W części obiektów poprawy wymaga sytuacja w zakresie dostosowania natężenia oświetlenia w pomieszczeniach placówek do wymaganych wartości zgodnie z obowiązującą Polską Normą PN-EN 12464-1:2022-01 "Światło i oświetlenie. Oświetlenie miejsc pracy. Część I: Miejsce pracy we wnętrzach" lub wykonania pomiarów natężenia oświetlenia sztucznego w pomieszczeniach pobytu ludzi – co wynika z wydanych decyzji administracyjnych.
5. Nieprawidłowości te nie stanowiły bezpośredniego zagrożenia dla zdrowia uczniów i pracowników, jednak wymagają sukcesywnego usuwania w ramach bieżącego utrzymania obiektów.

### Należałoby podjąć działania dotyczące m.in.:

- zapewnienia we wszystkich szkołach opieki pielęgniarskiej,
- likwidacji zjawiska zagęszczenia w oddziałach przedszkolnych,
- zapewnienia higienicznych rozkładów zajęć lekcyjnych we wszystkich placówkach,
- zapewnienia we wszystkich placówkach oświetlenia sztucznego o wartościach zgodnych z Polską Normą PN-EN 12464-1:2022-01 "Światło i oświetlenie. Oświetlenie miejsc pracy. Część I: Miejsce pracy we wnętrzach",
- wyeliminowania problemu występowania wszawicy w placówkach,
- eliminacji problemu nadmiernego obciążenia uczniów ciężarem tornistrów,
- rozwoju infrastruktury sprzyjającej aktywności fizycznej i wypoczynkowi uczniów,
- planowania bieżących remontów i prac modernizacyjnych, w celu utrzymania właściwego standardu sanitarno – technicznego placówek.

#### **Planowane przedsięwzięcia w roku 2026:**

W bieżącym roku w placówkach oświatowo-wychowawczych na terenie gminy Stare Miasto zaplanowano przeprowadzenie kontroli bieżących w trzech placówkach niepublicznych oraz jednej publicznej.

Pracownicy Inspekcji Sanitarnej przeprowadzą ponadto kontrole tematyczne w zakresie oceny: przygotowania szkół do nowego roku szkolnego, obciążenia uczniów ciężarem tornistrów, dostosowania mebli szkolnych do zasad ergonomii, jak również kontrole wypoczynku dzieci i młodzieży, zgodnie z wykazem w Elektronicznej Bazie Wypoczynku.

## **VI. DZIAŁALNOŚĆ ZAPOBIEGAWCZEGO NADZORU SANITARNEGO**

W ramach wykonywania zadań z zakresu zapobiegawczego nadzoru sanitarnego dla terenu Gminy Stare Miasto w roku 2025 Państwowy Powiatowy Inspektor Sanitarny w Koninie wydał:

- 11 postanowień dotyczących uzgodnienia warunków zabudowy lub lokalizacji inwestycji celu publicznego (ponadto 710 spraw dot. uzgodnienia warunków zabudowy lub lokalizacji inwestycji celu publicznego załatwiono w sposób milczący);
- 6 opinii dotyczących tzw. odbiorów obiektów – oceny zgodności wykonania obiektów z projektem i spełnienia wymagań higienicznych i zdrowotnych przed dopuszczeniem do użytkowania obiektów budowlanych (ponadto 14 spraw dot. odbiorów obiektów załatwiono w sposób milczący);
- 41 opinii o potrzebie przeprowadzenia oceny oddziaływania przedsięwzięć na środowisko, a w przypadku stwierdzenia takiej potrzeby – o zakresie raportu o oddziaływaniu przedsięwzięcia na środowisko;
- 5 opinii w sprawie uzgodnienia warunków realizacji przedsięwzięcia przed wydaniem decyzji o środowiskowych uwarunkowaniach;
- 1 opinię dotyczącą uzgodnienia zakresu i stopnia szczegółowości informacji wymaganych w prognozie oddziaływania na środowisko;
- 2 opinie dotyczące miejscowych planów zagospodarowania przestrzennego;
- 1 opinię dotyczącą uzgodnienia dokumentacji projektowej.



Przeprowadzono 6 kontroli. W skontrolowanych obiektach nie stwierdzono nieprawidłowości. Nie odnotowano spraw szczególnie problemowych. Stan sanitarny obiektów podlegających ocenie w ramach zapobiegawczego nadzoru sanitarnego ocenić należy jako właściwy.



## WIELKOPOLSKI WOJEWÓDZKI INSPEKTOR OCHRONY ŚRODOWISKA

ODI.7023.19.2026.EA

URZĄD GMINY STARE MIASTO  
ul. Główna 16b 62-571 Stare Miasto

wpl.  
dnia 2026 -03- 04 Konin, 2026-03-04

Nr 2882/2026 zat. ....

Podpis .....

*p. D. Dukarce*  
*p. M. Kuciadek*

Urząd Gminy w Starym Mieście  
Ul. Główna 16b  
62-571 Stare Miasto

Wojewódzki Inspektorat Ochrony Środowiska w Poznaniu Delegatura w Koninie (WIOŚ) w odpowiedzi na pismo znak: ZKP.5520.13.2026 z dn. 24.02.2026 r. (data wpływu do WIOŚ: 26.02.2026 r.) przekazuje poniższe informacje.

W **2025** roku na terenie **Gminy Stare Miasto** przeprowadzono łącznie **10** kontroli przestrzegania wymagań ochrony środowiska (**4** kontrole planowe oraz **6** kontroli pozaplanowych: **4** kontrole interwencyjne oraz **2** kontrole na wniosek w związku z przepisami art. 41 ustawy o odpadach) w tym:

- a) **8** kontroli w zakresie gospodarki odpadami;
- b) **1** kontrolę podmiotu prowadzącego instalację wymagającą uzyskania pozwolenia zintegrowanego;
- c) **1** kontrolę w zakresie przestrzegania przepisów dot. ochrony wód przed zanieczyszczeniem azotanami pochodzącymi ze źródeł rolniczych.

Podczas **7** z ww. kontroli stwierdzono naruszenie przez kontrolowanych przepisów ochrony środowiska. Stwierdzono nieprawidłowości polegające m. in. na:

- nieprzewodzeniu kontroli u podmiotów odbierających odpady komunalne z częstotliwością co najmniej raz na 2 lata (naruszenie przepisów art. 9u ustawy z dnia 13 września 1996 r. o utrzymaniu czystości i porządku w gminach);
- niestosowaniu się do instrukcji stosowania i przechowywania środka poprawiającego właściwości gleby pn. „AGROSAFE” (zastosowanie środka „AGROSAFE” niezgodnie z terminami określonymi w instrukcji);
- nieprzewodzeniu ewidencji odpadów (naruszenie przepisów art. 66 ust. 1 ustawy z dnia 14 grudnia 2012 r. o odpadach);
- przetwarzaniu odpadów lub zbieraniu odpadów bez wymaganego zezwolenia (naruszenie przepisów art. 41 ust. 1 ustawy o odpadach);
- niewłaściwym magazynowaniu odpadów (np. magazynowanie odpadów niezgodnie z rozporządzeniem Ministra Gospodarki z dn. 5 października 2015 r. w sprawie szczegółowego postępowania z olejami odpadowymi lub warunkami określonymi w decyzji Marszałka Województwa Wielkopolskiego udzielającej pozwolenia zintegrowanego);
- zlecaniu wykonywania obowiązku gospodarowania odpadami podmiotom, które nie uzyskały wymaganych decyzji lub wymaganego wpisu do rejestru (naruszenie przepisów art. 194 ust. 1 pkt 3a ustawy o odpadach).

Informacja o prywatności (zgodnie z rozporządzeniem PE i Rady (UE) 2016/679 z dnia 27.04.2016 r.) zamieszczona została na stronie internetowej WIOŚ w Poznaniu pod adresem: <https://bip.poznan.wios.gov.pl/rodo/>

Wojewódzki Inspektorat  
Ochrony Środowiska  
w Poznaniu  
Delegatura w Koninie

M: konin@poznan.wios.gov.pl  
W: www.poznan.wios.gov.pl

A: ul. Kard. Stefana Wyszyńskiego 3a  
62-510 Konin  
T: +48 63 240 29 40  
F: +48 63 240 29 50

W związku z powyższym wymierzono **1** karę grzywny w drodze mandatu karnego, wydano **7** zarządzeń pokontrolnych oraz **7** decyzji administracyjnych.

Z up. WIELKOPOLSKIEGO  
WOJEWÓDZKIEGO  
INSPEKTORA OCHRONY ŚRODOWISKA

Andrzej Sparażyński  
Kierownik Delegatury  
/pismo podpisano elektronicznie/

Sprawę prowadzi: Ewelina Andrzejewska – Starszy Specjalista, telefon: (63) 240 29 46.

Otrzymują:

1. Adresat (e-doręczenia).
2. ODI – aa



PO.ZPU.502.16.2026

*P. D. Duliaske*  
*P. M. Kunicki*

**Urząd Gminy Stare Miasto**  
**ul. Główna 16 b**  
**62-571 Stare Miasto**

W odpowiedzi na prośbę o przekazanie stosownych informacji na temat wszelkich działań podejmowanych na terenie gminy Stare Miasto w roku 2025, PGW Wody Polskie Zarząd Zlewni w Kole informuje o następujących wykonanych zadaniach:

#### II kwartał 2025

1. Obsługa budowli piętrzących na Zbiorniku Stare Miasto: Jaz nr 10 i przegroda dolinowa
2. Wykoszenie roślinności ze skarp odpowietrznej i odwodnej oraz usunięcie roślinności z chodnika na koronie zapory Zbiornika Stare Miasto w tym wykoszenie rowu odsiawkowego poniżej zapory i usunięcie roślinności i zakrzaczeń z narzutu kamiennego przy zaporze zbiornika Stare Miasto od strony czaszy zbiornika.
3. Ręczne ścinanie krzaków przy rowie odsiawkowym poniżej zapory i przy drodze w m. Karsy Zbiornika Stare Miasto i rozdrobnienie za pomocą rębaka.
4. Wykoszenie roślinności wzdłuż drogi w m. Karsy z każdej strony pasa jezdni przy zbiorniku Stare Miasto.
5. Wykoszenie roślinności ze skarp i dna rowu odsiawkowego w m. Karsy przy Zbiorniku Stare Miasto
6. Wykoszenie roślinności ze skarp rz. Powa po obu stronach, od mostu do wlotu do zbiornika Stare Miasto w m. Karsy
7. Wykoszenie roślinności ze skarp rz. Powa po obu stronach poniżej zapory Zbiornika Stare Miasto
8. Mechaniczne hakowanie koparką ze sprzętem szponowym (hakownicą) od mostu w m. Karsy do wlotu Zbiornika w m. Karsy
9. Wykoszenie roślinności ze skarp rz. Powy po obu stronach poniżej zapory zb. Stare Miasto
10. Ręczne koszenie trawy na placu przy budynku zaplecza Stare Miasto.

### III kwartał 2025

1. Obsługa budowli piętrzących na Zbiorniku Stare Miasto: Jaz nr 10 i przegroda dolinowa
2. Wykoszenie roślinności ze skarp od strony odpowietrznej i odwodnej oraz usunięcie roślinności z chodnika na koronie zapory Zbiornika Stare Miasto i czyszczenie przepławki do ryb z zanieczyszczeń
3. Ręczne usunięcie roślinności z narzutu kamiennego na przegrodzie dolinowej Zbiornika Stare Miasto
4. Wykoszenie roślinności wzdłuż drogi w m. Karsy z każdej strony pasa jezdni przy Zbiorniku Stare Miasto
5. Wykoszenie roślinności ze skarp rowu odsiąkowego w m. Karsy przy Zbiorniku Stare Miasto
6. Wykoszenie roślinności ze skarp rz. Powy po obu stronach poniżej zapory Zbiornika Stare Miasto
7. Ręczne koszenie trawy na placu przy budynku zaplecza Stare Miasto
8. Czyszczenie kostki betonowej na placu przy budynku zaplecza Zbiornika Stare Miasto

### IV kwartał 2025

Obsługa budowli piętrzących na Zbiorniku Stare Miasto

Obsługa innych budowli na terenie gminy Stare Miasto w tym koszenie ręczne roślinności, ręczne czyszczenie elementów betonowych z roślinności, odnowienie oznakowania budowli i posmarowania mechanizmów wyciągowych

Z-CA DYREKTORA  
  
Piotr Skórka

Otrzymują:

1. adresat
2. a/a



Woda z hydroforni w Żychlinie jest dostarczana odbiorcom praktycznie bez uzdatniania, ponieważ parametry fizykochemiczne wody z ujęcia na etapie jego wykonywania spełniały warunki Rozp. Min. Zdrowia w sprawie jakości wody do spożycia. Jednakże od kilku lat obserwujemy nieznaczne pogorszenie jakości objawiające się przekroczeniem wartości dopuszczalnych zawartości manganu. Przyczyny tego zjawiska ostatecznie trudno ustalić ustalono, ale po dokładnej analizie poborów wody z ostatnich lat, można zakładać napływ wód podziemnych gorszej jakości spowodowany intensywną eksploatacją ujęcia .

Stacja i Sieć ta od kilku lat jest przez Państwowego Powiatowego Inspektora Sanitarnego w Koninie warunkowo dopuszczana do użytkowania i problem jest szczegółowo opisywany w powołanych Decyzjach jak i pismach informujących Urząd Gminy.

Hydrofornia w Żychlin wymaga niezbędnej modernizacji zarówno z powodu braku właściwej technologii uzdatniania jak i wyeksploatowanej pompowni II stopnia

Należy jednak zaznaczyć , że występujące przekroczenia nie wiążą się z bezpośrednim zagrożeniem dla zdrowia ludzi a jedynie stanowią pogorszenie właściwości organoleptycznych.

Obecna Decyzja taka została wydana na okres kolejnych 2 lat tj. 2026-20227 , która jednocześnie nakazuje podjęcie w tym czasie działań naprawczych .

**Sytuacja może ulec poprawie po efektywniejszym wykorzystaniu nowo wybudowaniu Stacji Uzdatniania Wody w m. Stare Miasto** na ul. Rumińskiej , która od 07.01.2026 r przejęła zasilanie miejscowości Rumin i Posoka zaopatrywane dotychczas ze stacji wodociągowej w Sławsku, gm. Rzgów.

W zakresie ograniczenia ilości pobieranej wody z ujęcia w Żychlinie radykalną poprawa sytuacji może nastąpić po rozbudowie sieci tranzytowych z SUW Żdźary ponieważ istniejące sieci mają zbyt małe przekroje i ograniczają dostawę wody w potrzebnej ilości do odbiorców oraz na cele p-poż. jak i też połączenie nowo budowanej Stacji na ul. Rumińskiej z siecią na terenie m. Stare Miasto z pominięciem odcinka  $\phi$  90 przy ul. Szkolnej.

### **SUW Żychlin**

Wydajność max. godzinowa  $Q$  – 230 m<sup>3</sup>/h przy dwóch pracujących studniach głębinowych i zestawie hydroforowym (6 pomp), trzy zbiorniki retencyjne po 100 m<sup>3</sup> każdy,

- dobową produkcja – ok. 2500 m<sup>3</sup>/d

W/g Pozwolenia wodnoprawnego:

- $Q_{\max.\text{godz.}}$  = 132 m<sup>3</sup>/h ,  $Q_{\text{śr. dob.}}$  =1300 m<sup>3</sup>/d. Praca studni naprzemienna.

Produkcja w 2025 - 331 853 m<sup>3</sup>

**SUW Lisiec Wielki** – jedna studnia głębinowa małe zasoby eksploatacyjne wody.

- brak studni awaryjnej

- Wymagane ustanowienie przez właściciela Strefy Ochrony pośredniej

Trzy zbiorniki retencyjne o poj. 100m<sup>3</sup> każdy

-Q<sub>max.godz</sub> rzeczywiste. = 80 m<sup>3</sup>/h , Q<sub>śr. dob.</sub> =850 m<sup>3</sup>/d.

W/g Pozwolenia wodnoprawnego:

-Q<sub>max.godz.</sub> = 31 m<sup>3</sup>/h , Q<sub>śr. dob.</sub> =671 m<sup>3</sup>/d.

Produkcja w 2025 - 108 325 m<sup>3</sup>

**SUW Żdzary** – dwie studnie głębinowe

W/g Pozwolenia wodnoprawnego:

- Q<sub>śr.dob.</sub> = 840,0 m<sup>3</sup>/d ,

Produkcja w 2025 - 159 042 m<sup>3</sup>

Przejęta do eksploatacji w 2026 r

**SUW Stare Miasto** – dwie studnie głębinowe

W/g Pozwolenia wodnoprawnego:

- Q<sub>śr.dob.</sub> = 1 500,0 m<sup>3</sup>/d ,

Na koniec 2025r. Zakład Usług Wodnych eksploatował :

- sieć wodociągową o dł. – 186,8 km
- przyłącza wodociągowe – 4339 szt.
- sieć kanalizacyjna o dł. – 96,9 km
- przyłącza wodociągowe – 2051 szt.

W 2025r. w gminie Stare Miasto wyprodukowano 599,2tyś.m<sup>3</sup> wody.

## **Czynności eksploatacyjne:**

### **Awarie na terenie gminy Stare Miasto**

W ramach bieżących prace eksploatacyjno-konserwacyjnych i remontowe wykonywanych na bieżąco

- na sieci wodociągowej i przyłączach 34
- na sieci kanalizacyjnej i przyłączach 42
- praca samochodu z urządzeniem ciśnieniowym (WUKO) 326h
- przegląd hydrantów na terenie gminy przez PSP w Koninie – 40szt.

### **SUW Żychlin**

- naprawa pomp w zestawie hydroforowym - 2 szt.
- naprawa chloratora
- ul. Jodłowa wymiana hydrantów -1szt.
- ul. Szkolna przebudowa hydrantu + wymiana węzła montaż skrzynek 4 szt.
- ul. Rychwalska wymiana węzła .
- ul. Grabowa wymiana hydrantów - 2 szt. Wymiana, zasuw 2 szt. montaż skrzynek ulicznych 5 szt.
- Rumin wymiana hydrantów – 3 szt.
- Stan techniczny sieci jest na poziomie średnim, odnotowujemy dużą awaryjność na odcinku Żychlin- Janowice , Żychlin – Stare Miasto, Karsy -Modła, ul Rychwalska Stare Miasto.

## SUW Lisiec Wielki

- wymiana hydrantów - 5 szt. usprawnienie zasuw
- Głównie wymiana hydrantów 2 szt., wymiana węzła montaż skrzynek 10 szt.
- budowa kanalizacji wód popłucznych.

## SUW Żdzary

- wymiana hydrantów 2 szt. i usprawnienie trzech węzłów

**Oczyszczalnia w Modle Królewskiej** zapewnia odbiór ścieków z terenu gminy po modernizacji wg nowego pozwolenia wodno-prawnego funkcjonuje jako Oczyszczalnia pow. 10 000 RLM co wiąże się z koniecznością znacznej zwiększonej ilości badań jakości oczyszczania ścieków w zakresie - 5 parametrów - wymóg 12 pełnych badań rocznie. Od czasu modernizacji nie uruchomiono punktu zlewnego ścieki dowożone muszą być dostarczane do innych oczyszczalni – głównie Sławsk i PWiK Konin. W 2025 roku oczyszczalnia oczyściła ogółem 298 tys. m<sup>3</sup> ścieków oraz wytworzyła 652,12 Mg osadów po ściekowych, które utylizowano odpłatnie w kilku instalacjach zgodnie z ustawą o odpadach na podstawie zawartych umów.

## Oczyszczalnia Modła Królewska i przepompownie

- wymiana naprawa pomp ściekowych na przepompowniach– 12 szt.
- wymiana sondy tlenowej w SBR 2
- naprawa sterowania mieszadła
- wymiana szczotek przy sitopiaskowniku
- wymiana rury tłocznej w przepompowni głównej na terenie oczyszczalni
- ul. Jodłowa remont pompy
- ul. Rychwalska remont pompy
- ul. Główna wymiana styczników i sterowania przepompowni + naprawa pompy
- ul. Karsy wymiana styczników i sterowania przepompowni + naprawa pompy
- ul. Lisiec Mały wymiana styczników i sterowania przepompowni + naprawa pompy
- ul. Żdzary naprawa pomp 2szt
- ul. Sosnowa Żychlin naprawa pomp 2szt
- ul. Olchowa naprawa pompy 1 szt. + wymiana styczników
- budowa przyłącza kanalizacyjnego do OSP Żdzary
- wywóz i unieszkodliwianie ustabilizowanych osadów ściekowych 652,12 Mg
- czyszczenie przepompowni ścieków na terenie gminy;

Część ścieków - aglomeracja Rumin , Posoka - Sławsk jest kierowana na Oczyszczalnię w Sławsku gm. Rzgów.

Celem zapewnienia stałych dostaw wody i stałego odbioru ścieków pracownicy ZUW pełnią dyżur przez 24h/d i 7 dni w tygodniu.

Całodobowo także w dni wolne od pracy dyżur pełniony jest w ramach gotowości telefonicznej .

PREZES ZARZĄDU  
  
mgr Stanisław Gralak